

## **PROJET OCF-PATERNITÉ 2011-2013 ÉVALUATION DES EFFETS PRÉLIMINAIRES**

Carl Lacharité

*Centre d'études interdisciplinaires sur le développement de l'enfant et la famille  
Université du Québec à Trois-Rivières*

Luc Ferland, Jean-Pierre Lambert et Raymond Villeneuve  
*Regroupement pour la Valorisation de la Paternité (RVP)*

Août 2014

## Projet OCF-Paternité 2011-2013 : Évaluation des effets préliminaires

Carl Lacharité, Luc Ferland, Jean-Pierre Lambert et Raymond Villeneuve

La reproduction de ce document est autorisée dans la mesure où la source est mentionnée de la manière suivante :

Lacharité, C., Ferland, L., Lambert, J.P., Villeneuve, R. (2014). *Le projet OCF-Paternité 2011-2013 : Évaluation des effets préliminaires*. Montréal : Regroupement pour la Valorisation de la Paternité. [<http://ocf.rvpaternite.org>]

## TABLE DES MATIÈRES

CONTEXTE DE LA DÉMARCHE D'ÉVALUATION .....	1
EFFETS ESCOMPTÉS DU PROJET OCF-PATERNITÉ.....	2
CONSIDÉRATIONS MÉTHODOLOGIQUES.....	3
<i>Organismes participants</i> .....	3
<i>Collecte de données</i> .....	4
Protocole de monitoring et de rétroaction du projet OCF-Paternité.....	4
Questionnaire complété par un informateur clé en OCF. ....	6
Déroulement .....	6
RÉSULTATS.....	8
<i>Qui sont les OCF en termes de la manière dont ils perçoivent leur culture organisationnelle en lien avec les pères et la paternité?</i> .....	8
<i>Quelles sont les variations, entre les OCF participants, dans la nature et le degré d'exposition aux diverses composantes du projet OCF-Paternité?</i> .....	11
<i>Quels sont les effets du projet OCF-Paternité qui sont perçus, par les OCF eux-mêmes, comme étant notables et ayant des retombées concrètes?</i> .....	12
<i>Dans quelle mesure le degré d'exposition aux activités du projet OCF-Paternité est-il associé aux retombées et impacts perçus du projet par les OCF?</i> .....	15
<i>Dans quelle mesure le degré d'exposition aux activités du projet OCF-Paternité est-il associé à la manière dont les OCF décrivent leur culture organisationnelle en lien avec les pères et la paternité?</i> .....	16
<i>Dans quelle mesure le financement du Ministère de la famille est-il associé au degré d'exposition aux activités du projet OCF-Paternité et aux retombées et effets perçus du projet par les OCF?</i> .....	20
CONCLUSION .....	22
<i>Limites de l'étude</i> .....	22
ANNEXE 1 – QUESTIONNAIRE SUR LES EFFETS DU PROJET OCF-PATERNITÉ DANS LES OCF .....	23
ANNEXE 2 – CARACTÉRISTIQUES DE LA CULTURE ORGANISATIONNELLE DES OCF EN LIEN AVEC LES PÈRES ET LA PATERNITÉ .....	45

## CONTEXTE DE LA DÉMARCHE D'ÉVALUATION

Le projet OCF-Paternité a amorcé sa mise en œuvre en juin 2011. À l'automne 2013, il aura parcouru un peu plus de la moitié d'un trajet dont la fin est prévue au printemps 2015. Une évaluation de l'implantation du projet à l'automne 2012<sup>1</sup> a conclu que les composantes qui le constituent ont été mises en place comme prévu et que le public cible est bien rejoint. Dans ce contexte, il est donc justifié d'envisager que des effets auprès de ce public cible peuvent déjà faire l'objet d'une observation et d'une analyse structurées. Par conséquent, le présent document a pour but de présenter un devis d'évaluation des effets du projet en cours de route. Ces effets doivent cependant être considérés comme proximaux ou préliminaires.

La pertinence de procéder à une telle évaluation des effets du projet OCF-Paternité en cours de route plutôt que d'attendre la fin du projet repose sur deux aspects. Le premier concerne la nécessité de prévoir une suite à ce dernier après le printemps 2015. Il devient donc important de faire le point sur l'atteinte des objectifs liés aux changements observés dans les OCF touchés, et ce, de manière à produire un bilan qui servira d'outil stratégique dans le cadre d'une recherche de financement en 2014-2015. Un second élément de pertinence du présent devis et de l'évaluation qui en découle est de préparer le devis final d'évaluation des effets du projet OCF-Paternité dont le rapport est prévu à l'automne 2015. Ce travail jettera donc les bases d'une démarche d'évaluation plus globale et approfondie tout en servant également d'outil pour une recherche de financement additionnel, celui-là spécifiquement axé sur l'obtention de ressources destinées à soutenir cette démarche d'évaluation plus large du projet OCF-Paternité.

La démarche d'analyse des effets préliminaires du projet OCF-Paternité devra évidemment s'inscrire de manière plus générale dans l'évaluation du Plan d'action gouvernemental sur l'égalité entre les femmes et les hommes puisque c'est dans ce cadre qu'il est actuellement financé. Dans ce contexte, l'évaluation devrait prendre en compte les deux objectifs du programme de financement du Ministère de la Famille, à savoir :

- Favoriser la réalisation d'activités d'actions régionales ou locales qui contribuent à un engagement accru des pères dans leur famille;
- Favoriser l'adaptation des pratiques des OCF afin de permettre une meilleure intégration des réalités paternelles dans leur offre de services.

---

<sup>1</sup> Ferland, L., Chabot, L., Lambert, J.-P., Lacharité, C., Villeneuve, R. (2012). *La paternité au cœur des organismes communautaires Famille (OCF) au Québec : Évaluation de l'implantation du projet OCF-Paternité en 2011-2012*. Rapport de recherche présenté au Ministère de la famille.

## **EFFETS ESCOMPTÉS DU PROJET OCF-PATERNITÉ**

L'évaluation d'implantation évoquée précédemment a proposé un modèle logique du projet OCF-Paternité. Ce modèle logique décrit notamment une série d'effets escomptés qui sont divisés en deux grandes cibles : l'adaptation des pratiques en OCF et l'intégration des pères dans les OCF. Le Tableau 1 rappelle ces éléments.

Manifestement, ce n'est pas les effets, sous leur forme définitive, qui peuvent faire l'objet d'une évaluation en cours de route. On ne peut s'attendre à ce que les actions qui se déploient auprès des organismes et de leurs partenaires locaux ou régionaux atteignent l'ensemble de leurs objectifs avant d'être arrivées à leur terme. De plus, un aspect organisationnel est aussi à prendre en compte dans la réalisation de cette démarche d'évaluation des effets du projet. Il s'agit des intrants financiers dont le projet OCF-Paternité dispose actuellement pour réaliser une telle démarche. Dans le contexte actuel, ces intrants ne permettent que d'attribuer des ressources limitées à la réalisation de cette démarche<sup>2</sup>. C'est pourquoi le présent rapport d'évaluation se concentre sur un nombre restreint d'indicateurs et une méthodologie comportant peu de triangulation des données (provenant de diverses sources).

**Tableau 1**  
**Description des effets escomptés du projet OCF-Paternité<sup>3</sup>**

---

*Adapter les pratiques en OCF :*

- Augmenter l'évocation du père, de la paternité, de la relation père-enfant et de la coparentalité dans la planification et l'organisation des activités à l'intérieur des OCF
- Augmenter l'utilisation d'un langage sensible au père, à la paternité, à la relation père-enfant et à la coparentalité dans les communications officielles des OCF
- Augmenter la reconnaissance du père, de la paternité, de la relation père-enfant et de la coparentalité dans les activités où des pères ne participent pas directement à l'intérieur des OCF
- Acquérir des habiletés spécifiques, chez les personnes œuvrant en OCF, liées à des thématiques particulières touchant le père, la paternité, la relation père-enfant et la coparentalité
- Favoriser un engagement collectif entre OCF et leurs partenaires sur un même territoire local ou régional autour des thématiques du père, de la paternité, de la relation père-enfant et de la coparentalité

*Intégrer les pères dans les OCF :*

- Augmenter la participation des pères dans les activités générales et spécifiques offertes par les OCF
  - Augmenter la représentation des pères aux structures de gouvernance des OCF
  - Augmenter la représentation des pères à l'intérieur des équipes de travail dans les OCF
- 

---

<sup>2</sup> Il s'agit d'un montant de 5 000\$ assumé par le RVP à même la subvention de fonctionnement dans le cadre du projet OCF-Paternité; ce montant est complété par un fond de 3 000\$ provenant du CEIDF/GRIN. Ainsi, le budget total pour cette démarche d'évaluation des effets du projet OCF-Paternité représente environ 10% de la subvention annuelle accordée au RVP par le Ministère de la Famille.

<sup>3</sup> Tiré de Ferland et coll. (2012), op.cit.

Dans ce contexte, la présente démarche d'évaluation s'attarde donc à répondre aux questions suivantes :

1. Qui sont les OCF ayant participé au projet OCF-Paternité en termes de leurs caractéristiques organisationnelles, des caractéristiques des parents qu'ils côtoient régulièrement, des ressources dont ils disposent pour mettre en place des activités reliées aux pères, mais aussi en termes de la manière dont ils perçoivent leur culture organisationnelle en lien avec les pères et la paternité?
2. Quelles sont les variations, entre les OCF participants, dans la nature et le degré d'exposition aux diverses composantes du projet OCF-Paternité?
3. Quels sont les effets du projet OCF-Paternité qui sont perçus, par les OCF eux-mêmes, comme étant notables et ayant des retombées concrètes?
4. Dans quelle mesure le degré d'exposition aux activités du projet OCF-Paternité est-il associé aux retombées et effets perçus du projet par les OCF?
5. Dans quelle mesure le degré d'exposition aux activités du projet OCF-Paternité est-il associé à la manière dont les OCF décrivent leur culture organisationnelle en lien avec les pères et la paternité?
6. Dans quelle mesure le fait de recevoir du financement du Ministère de la famille pour soutenir la place des pères dans les OCF est-il associé au degré d'exposition aux activités du projet OCF-Paternité et aux retombées et effets perçus du projet par les OCF?

## CONSIDÉRATIONS MÉTHODOLOGIQUES

### *Organismes participants*

Plus d'une centaine d'OCF, répartis très largement sur le territoire québécois, ont participé jusqu'à maintenant au projet OCF-Paternité, ce qui constitue environ le tiers de l'ensemble des OCF au Québec. Ce sont ces organismes qui constituent le *bassin de référence* de la présente démarche d'évaluation. Toutefois, comme l'objectif de la présente démarche d'évaluation est d'explorer les effets de la participation des OCF aux activités du projet OCF-Paternité, seulement les organismes ayant été inscrits dans un processus d'accompagnement ont été ciblés ici. Les autres organismes ayant participé à des activités dans le cadre d'un regroupement d'OCF sans être accompagnés formellement par les animateurs-accompagnateurs du projet OCF-Paternité ont été retirés.

Le *bassin de base* de la présente démarche d'évaluation est de 55 OCF. Ces organismes ont été sollicités pour participer à la présente enquête. De ce nombre, 26 ont accepté de participer et ont complété le questionnaire du sondage. Il s'agit d'un taux de réponse acceptable de 47%. Le Tableau 1 présente la répartition des OCF qui composent l'échantillon de l'enquête par régions administratives. Il est possible de constater que cet échantillon comprend des OCF qui œuvrent dans 13 des 17 régions du Québec.

Le Tableau 2 présente des caractéristiques organisationnelles des OCF de l'échantillon ainsi que le type de parents avec lesquels ils font régulièrement des activités. Il est possible de constater que plus des deux tiers des OCF ont 10 années ou plus d'existence dans leur région respective et que plus de 80% d'entre eux comptent au moins cinq (5) salariés. Toutefois, en peu plus de la moitié des OCF ne comptent aucun salarié masculin, mais que quelques-uns (11,4%) comptent au moins une moitié de salariés masculins. Le Tableau 2 indique également que

l'ensemble des OCF participant à l'enquête accueille une grande diversité de catégories de parents. De plus, un peu plus de la moitié des organismes ont reçu, au moment de l'enquête, un financement spécifique du Ministère de la famille pour mettre sur pied des activités pour les pères; plus des trois quarts d'entre eux collabore avec d'autres OCF pour ce financement.

Tableau 1. Région où les OCF composant l'échantillon sont situés (N=26)

RÉGION	% de l'échantillon
01 – Bas-Saint-Laurent	15,4%
02 – Saguenay- Lac-Saint-Jean	7,7%
03 – Capitale nationale	7,7%
04 – Mauricie	7,7%
05 – Estrie	11,5%
06 – Montréal	11,5%
08 – Abitibi-Témiscamingue	3,8%
12 – Chaudière-Appalaches	3,8%
13 – Laval	11,5%
14 – Lanaudière	3,8%
15 – Laurentides	3,8%
16 – Montérégie	7,7%
17 – Centre-du-Québec	3,8%

### Collecte de données

#### Protocole de monitoring et de rétroaction du projet OCF-Paternité.

Cette modalité de collecte de données repose sur les informations recueillies et compilées dans le cadre de l'application des diverses activités du projet : contact initial avec la ou le responsable de l'OCF, ateliers avec les personnes impliquées dans les OCF et, le cas échéant, avec leurs partenaires locaux ou régionaux, activités d'accompagnement « individualisé » avec les OCF. Ce protocole comprend également les fiches d'évaluation des activités remplies par les participants ainsi que des notes prises par les animateurs lors des divers ateliers.

Des efforts considérables ont été faits pour systématiser cette collecte de données de manière à assurer la validité des informations recueillies tout en conservant sa pertinence et sa fluidité dans l'application des activités du projet par les animateurs-accompagnateurs. La compilation de ces renseignements permet de notamment de décrire le *degré d'exposition d'un OCF aux composantes du projet OCF-Paternité*. Comme le devis d'évaluation ne comporte aucun recours à un groupe témoin d'organisme n'ayant pas reçu de soutien dans le cadre du projet OCF-Paternité au cours de la période identifiée (entre juin 2012 et octobre 2013), cette stratégie permet d'analyser les variations dans les indicateurs d'effet en fonction de l'intensité des efforts

que les animateurs-accompagnateurs ont déployés auprès de chaque organisme participant (en référence aux questions d'évaluation 4 et 5 énoncées dans la section précédente).

Tableau 2. Caractéristiques des OCF ayant participé à l'enquête (N=26)

CARACTÉRISTIQUES	% de l'échantillon
<b>Âge de l'OCF</b>	
• <i>Moins de 10 ans</i>	3,8%
• <i>Entre 10 et 19 ans</i>	38,5%
• <i>20 ans ou plus</i>	57,7%
<b>Nombre de salarié(e)s dans l'OCF</b>	
• <i>4 ou moins</i>	19,2%
• <i>Entre 5 et 9</i>	49,9%
• <i>10 ou plus</i>	30,9%
<b>Proportion de salariés masculins dans l'OCF</b>	
• <i>Aucun salarié masculin</i>	53,8%
• <i>Entre 1% et 19% de salariés masculins</i>	22,9%
• <i>Entre 20% et 49% de salariés masculins</i>	11,4%
• <i>50% ou plus de salariés masculins</i>	11,4%
<b>Type de parents que l'OCF accueille régulièrement</b>	
• <i>Parents en attente d'un bébé</i>	84,6%
• <i>Parents avec un ou des enfants de moins de 2 ans</i>	100%
• <i>Parents avec un ou des enfants de 2 à 5 ans</i>	100%
• <i>Parents avec un ou des enfants d'âge scolaire</i>	92,3%
• <i>Parents avec un ou des adolescents</i>	61,5%
• <i>Parents en situation de monoparentalité</i>	96,2%
• <i>Parents en situation de séparation ou de divorce</i>	92,3%
• <i>Parents en situation de pauvreté</i>	96,2%
• <i>Parents issus de l'immigration</i>	76,9%
<b>Ressources financières spécifiques aux activités dédiées aux pères</b>	
• Financement du Ministère de la Famille au moment de l'enquête	53,8%
○ Parmi les OCF financés par le MF : financement individuel	21,4%
○ Parmi les OCF financés par le MF : financement de groupe	78,6%



### Questionnaire complété par un informateur clé en OCF.

Cette modalité de collecte de données permet notamment de compléter les renseignements recueillis dans le protocole de monitoring et de rétroaction à propos de la participation de l'OCF aux activités du projet OCF-Paternité. L'informateur clé dont il s'agit est principalement la personne responsable de l'OCF avec laquelle les animateurs du projet ont eu le plus de contact. Toutefois, le questionnaire à remplir implique que cette personne consulte, le cas échéant, une ou d'autres personnes (de l'OCF ou du réseau de partenaires) pour compléter le questionnaire et valider les informations qui y sont rapportées (le questionnaire est présenté à l'annexe 1).

Le questionnaire comprend quatre (4) sections. La première section permet de décrire les caractéristiques structurelles de l'OCF, les principales catégories de familles/parents avec lesquels il travaille et leurs modes de financement actuel en regard d'initiative de soutien à la paternité. La seconde section aborde la nature des activités du projet OCF-Paternité auxquelles l'organisme a participé. Comme il a été mentionné précédemment, le protocole de monitoring du projet permet de recueillir cette information, mais le questionnaire du sondage permet de valider celle-ci auprès de l'informateur-clé de chaque OCF. La troisième section permet de décrire les principales, voire l'ensemble, des activités en direction des pères que l'organisme offre et dans quelle mesure celles-ci ont été influencées par la participation de l'OCF au projet OCF-Paternité. La dernière section du questionnaire explore les pratiques de l'organisme (ou sa culture organisationnelle) envers les pères. En particulier, les questions 66 à 103 du questionnaire permettent à l'informateur-clé de décrire quatre dimensions de son organisme :

- les *attitudes et conceptions favorables à la paternité dans l'OCF* (Q66 à Q81);
- le *développement d'habiletés d'intervention favorisant l'engagement paternel dans l'OCF* (Q82 à Q90);
- les *collaborations de l'OCF avec des partenaires autour de la paternité* (Q92 à Q96);
- la *participation des pères aux structures de l'OCF* (Q97 à Q103).

La compilation des réponses à certains items du questionnaire permet de créer des indices composites permettant d'évaluer les aspects qui sont présentés au Tableau 3. Ces variables ou indices sont : le degré d'exposition de l'organisme aux diverses activités du projet OCF-Paternité, le degré de retombées perçues du projet OCF-Paternité sur l'organisme, le degré d'impact perçu du projet OCF-Paternité sur les *activités directes* auprès des pères dans l'organisme et le degré d'impact perçu du projet OCF-Paternité sur les *activités indirectes* auprès des pères dans l'organisme.

### Déroulement

Le questionnaire a été administré par téléphone, par une assistante de recherche connaissant bien le projet OCF-Paternité, auprès des informateurs-clés qui en ont reçu préalablement une copie électronique pour se familiariser avec les thèmes abordés, les questions posées et avoir du temps pour consulter d'autres personnes, le cas échéant. Les renseignements fournis par chaque OCF demeurent évidemment confidentiels.

Tableau 3. Description des indices composites utilisés dans les analyses

Variable	Composition	Caractéristiques
Degré d'exposition de l'organisme au projet OCF-Paternité	Réponses aux questions 20 à 34 du questionnaire	<ul style="list-style-type: none"> <li>Addition des réponses « oui » (Q20 à Q33) et des valeurs associées à la Q34</li> <li>Score total variant entre 0 (exposition à aucune activité d'OCF-Paternité) et 15 (participation à toutes les activités)</li> </ul>
Degré de retombées perçues du projet OCF-Paternité sur l'organisme	Réponses aux questions 35 à 41 du questionnaire ainsi qu'à la question 91	<ul style="list-style-type: none"> <li>Addition des réponses « oui » (Q35 à Q40) et des valeurs associées à Q41 et Q91</li> <li>Score total variant entre 0 (aucune retombée d'OCF-Paternité) et 11 (retombées maximales)</li> </ul>
Degré d'impact perçu du projet OCF-Paternité sur les <u>activités directes</u> auprès des pères dans l'organisme	Réponses aux questions 44, 47, 50, 53 et 56	<ul style="list-style-type: none"> <li>Calcul de la moyenne des valeurs associées à Q44, Q47, Q50, Q53 et Q56</li> <li>Score total variant entre 0 (aucun impact d'OCF-Paternité sur aucune activité directe) à 3 (impact maximal)</li> </ul>
Degré d'impact perçu du projet OCF-Paternité sur les <u>activités indirectes</u> auprès des pères dans l'organisme	Réponses aux questions 59, 62 et 65	<ul style="list-style-type: none"> <li>Calcul de la moyenne des valeurs associées à Q59, Q62 et Q65</li> <li>Score total variant entre 0 (aucun impact d'OCF-Paternité sur aucune activité indirecte) à 3 (impact maximal)</li> </ul>

Les données recueillies (sondage téléphonique) ont été saisies et analysées à l'aide du logiciel SPSS.20. La taille de l'échantillon étant réduite (< 30), la puissance statistique pour réaliser des analyses bivariées est à la limite de l'acceptable. De plus, en raison de cet aspect, aucune analyse multivariée n'a été réalisée. Ces analyses bivariées ont été effectuées pour tester certaines hypothèses relatives à la contribution du projet OCF-Paternité auprès des OCF participants (voir question d'évaluation 4 et 5).

## RÉSULTATS

Nous reprenons ici essentiellement les questions qui ont guidé la démarche d'évaluation, à savoir :

1. Qui sont les OCF ayant participé au projet OCF-Paternité en termes de leurs caractéristiques organisationnelles, des caractéristiques des parents qu'ils côtoient régulièrement, des ressources dont ils disposent pour mettre en place des activités reliées aux pères, mais aussi en termes de la manière dont ils perçoivent leur culture organisationnelle en lien avec les pères et la paternité?
2. Quelles sont les variations, entre les OCF participants, dans la nature et le degré d'exposition aux diverses composantes du projet OCF-Paternité?
3. Quels sont les effets du projet OCF-Paternité qui sont perçus, par les OCF eux-mêmes, comme étant notables et ayant des retombées concrètes?
4. Dans quelle mesure le degré d'exposition aux activités du projet OCF-Paternité est-il associé aux retombées et effets perçus du projet par les OCF?
5. Dans quelle mesure le degré d'exposition aux activités du projet OCF-Paternité est-il associé à la manière dont les OCF décrivent leur culture organisationnelle en lien avec les pères et la paternité?
6. Dans quelle mesure le fait de recevoir du financement du Ministère de la famille pour soutenir la place des pères dans les OCF est-il associé au degré d'exposition aux activités du projet OCF-Paternité et aux retombées et effets perçus du projet par les OCF?

*Qui sont les OCF en termes de la manière dont ils perçoivent leur culture organisationnelle en lien avec les pères et la paternité?*

Nous mettons ici l'accent sur la dernière partie de cette question en raison du fait que la section précédente a présenté, dans la description de l'échantillon de l'enquête, des éléments permettant de répondre aux autres parties. C'est la description que chaque informateur-clé a donné de son organisme à travers les questions qui permettent de mettre en relief les attitudes et conceptions favorables à la paternité dans l'OCF, le développement d'habiletés d'intervention favorisant l'engagement paternelle dans l'OCF, les collaborations de l'OCF avec des partenaires autour de la paternité et la participation des pères aux structures de l'OCF. Ces résultats sont présentés, dans leur ensemble, à l'Annexe 2. Nous avons fusionné les réponses « un peu d'accord » et « beaucoup d'accord » en une seule catégorie pour calculer la proportion d'accords à chacun de items pour l'ensemble de 26 OCF de l'échantillon.

Sur 37 éléments, 12 recueillent un accord chez 90% ou plus des OCF ayant participé à l'enquête. Le Tableau 4 présente ces items. Il est possible de constater à l'examen du contenu de ce tableau que la presque totalité des OCF ayant participé au projet OCF-Paternité endosse huit (8) des 16 énoncés qui traduisent des attitudes et des conceptions positives à l'égard des pères. Ils endossent aussi deux (2) des neuf (9) énoncés qui portent sur le développement d'habiletés d'intervention favorisant l'engagement paternel dans l'OCF, un (1) des cinq (5) énoncés qui portent sur les collaborations de l'OCF avec des partenaires autour de la paternité et un (1) sur les sept (7) énoncés qui portent sur la participation des pères aux structures de l'OCF.

Tableau 4. Éléments qui recueillent un accord chez 90% ou plus des OCF ayant participé à l'enquête

<p><b>ATTITUDES ET CONCEPTIONS FAVORABLES À LA PATERNITÉ DANS L'OCF</b></p> <p>66. Mon organisme (à travers les personnes qui y travaillent et les documents qu'il produit) utilise un vocabulaire qui est inclusif des pères.</p> <p>67. Mon organisme (à travers les personnes qui y travaillent et les documents qu'il produit) utilise un langage adapté à la réalité des pères.</p> <p>69. Des documents (affiches, vidéos, livres, articles) décrivant la réalité des pères sont accessibles aux familles de mon organisme.</p> <p>70. L'environnement visuel de mon organisme est aussi invitant pour les pères que pour les mères (couleurs des murs, images sur les murs, revues appropriées, etc.).</p> <p>73. Lorsqu'un poste s'ouvre dans mon organisme, la description de poste, l'entrevue ou le contrat d'embauche incluent des éléments qui touchent les pères dans les compétences recherchées et les tâches à effectuer.</p> <p>74. Mon organisme s'assure d'aborder le thème de la paternité dans des ateliers ou des activités destinées directement aux mères.</p> <p>75. Mon organisme dispose de moyens concrets permettant d'interpeler directement les pères pour les intégrer dans les activités destinées à l'ensemble des parents.</p> <p>77. La conception ou la vision des pères s'est améliorée parmi les personnes qui travaillent dans mon organisme.</p> <p><b>DÉVELOPPEMENT D'HABILETÉS D'INTERVENTION FAVORISANT L'ENGAGEMENT PATERNEL DANS L'OCF</b></p> <p>88. Mon organisme s'assure d'offrir des activités de formation à ses travailleurs et travailleuses en lien avec l'intervention auprès des pères.</p> <p>90. En général, les travailleurs et travailleuses de mon organisme ont des attitudes positives et favorables à l'égard des réalités des pères.</p> <p><b>COLLABORATIONS DE L'OCF AVEC DES PARTENAIRES AUTOUR DE LA PATERNITÉ</b></p> <p>92. Mon organisme est actif à explorer et réaliser des projets touchant la paternité avec des partenaires locaux ou régionaux.</p> <p><b>PARTICIPATION DES PÈRES AUX STRUCTURES DE L'OCF</b></p> <p>97. Mon organisme a mis en place des moyens concrets pour s'assurer de la présence de pères dans la liste de ses membres.</p>
------------------------------------------------------------------------------------------------------------------------------------------------------------------------------------------------------------------------------------------------------------------------------------------------------------------------------------------------------------------------------------------------------------------------------------------------------------------------------------------------------------------------------------------------------------------------------------------------------------------------------------------------------------------------------------------------------------------------------------------------------------------------------------------------------------------------------------------------------------------------------------------------------------------------------------------------------------------------------------------------------------------------------------------------------------------------------------------------------------------------------------------------------------------------------------------------------------------------------------------------------------------------------------------------------------------------------------------------------------------------------------------------------------------------------------------------------------------------------------------------------------------------------------------------------------------------------------------------------------------------------------------------------------------------------------------------------------------------------------------------------------------------------------------------------------------------------------------------------------------------------------------------------------------------------------------------------------------------------------------------------------------------------------------------------------------------------------------------------------------------------------------------------------------------------------------------------------------------------------

Le Tableau 5 présente les items qui recueillent un accord chez moins de 60% des OCF ayant participé à l'enquête. Ce sont huit (8) énoncés (sur 34) qui semblent poser des défis particuliers à une portion substantielle d'OCF ayant participé au projet OCF-Paternité.

Tableau 5. Éléments qui recueillent un accord chez 60% ou moins des OCF ayant participé à l'enquête

<p><b>ATTITUDES ET CONCEPTIONS FAVORABLES À LA PATERNITÉ DANS L'OCF</b></p> <p>72. Mon organisme s'assure de valoriser dans les médias l'importance spécifique du père autant que celle de la mère dans le développement des enfants.</p> <p><b>DÉVELOPPEMENT D'HABILITÉS D'INTERVENTION FAVORISANT L'ENGAGEMENT PATERNEL DANS L'OCF</b></p> <p>82. Au cours des derniers mois, votre organisme a offert des activités de sensibilisation aux réalités des pères au personnel de l'organisme (sans compter la participation aux ateliers directement inclus dans le projet OCF-Paternité)</p> <p>83. Au cours des derniers mois, votre organisme a offert des activités de sensibilisation aux réalités des pères aux membres du CA (sans compter la participation aux ateliers directement inclus dans le projet OCF-Paternité).</p> <p>84. Au cours des derniers mois, votre organisme a offert des activités de sensibilisation aux réalités des pères aux bénévoles de l'organisme (sans compter la participation aux ateliers directement inclus dans le projet OCF-Paternité).</p> <p>85. Au cours des derniers mois, votre organisme a offert des activités de sensibilisation aux réalités des pères aux partenaires de l'organisme (sans compter la participation aux ateliers directement inclus dans le projet OCF-Paternité).</p> <p><b>COLLABORATIONS DE L'OCF AVEC DES PARTENAIRES AUTOUR DE LA PATERNITÉ</b></p> <p><i>Aucun élément dans cette catégorie.</i></p> <p><b>PARTICIPATION DES PÈRES AUX STRUCTURES DE L'OCF</b></p> <p>103. Mon organisme a mis en place des moyens concrets pour s'assurer de la présence de personnel masculin dans son équipe de travail.</p>
----------------------------------------------------------------------------------------------------------------------------------------------------------------------------------------------------------------------------------------------------------------------------------------------------------------------------------------------------------------------------------------------------------------------------------------------------------------------------------------------------------------------------------------------------------------------------------------------------------------------------------------------------------------------------------------------------------------------------------------------------------------------------------------------------------------------------------------------------------------------------------------------------------------------------------------------------------------------------------------------------------------------------------------------------------------------------------------------------------------------------------------------------------------------------------------------------------------------------------------------------------------------------------------------------------------------------------------------------------------------------------------------------------------------------------------------------------------------------------------------------------------------------------------------------------------------------------------------------------------------------------------------------------------------------------------------

Ces résultats permettent de constater que la culture organisationnelle des OCF ayant décidé de participer à des activités du projet OCF-Paternité est particulièrement favorable à la place des pères et à la promotion de la paternité. Toutefois, il faut noter qu'il s'agit d'un portrait statique à un moment donné. D'une part, le fait que l'échantillon de la présente ne peut être considéré comme étant représentatif de l'ensemble des OCF québécois ne permet pas de généraliser ce portrait. Une enquête beaucoup plus large serait nécessaire. D'autre part, il est impossible de tirer de ce portrait la conclusion que le projet OCF-Paternité a contribué à cette forme de culture organisationnelle dans les OCF participants. Il peut y avoir ici un effet de sélection qui a prédisposé les OCF à vouloir répondre à l'invitation du projet OCF-Paternité pour pousser plus loin et développer cette forme de culture organisationnelle favorable aux pères. Les résultats liés aux autres questions d'évaluation de cette enquête permettent cependant de préciser et de mettre en évidence un certain nombre de choses sur ce plan.

*Quelles sont les variations, entre les OCF participants, dans la nature et le degré d'exposition aux diverses composantes du projet OCF-Paternité?*

L'évaluation des effets d'une intervention ne peut se faire sans avoir vérifié si celle-ci a bien été implantée tel que prévu et le « dosage » effectif que chaque participant a reçu. La question de l'implantation du projet OCF-Paternité a été répondue lors de la démarche d'évaluation d'implantation et a conclu à une mise en œuvre efficace du projet et de ses composantes. Il est cependant nécessaire de prendre en compte le fait qu'il existe une certaine variation (des « dosages » variés) dans l'exposition des OCF aux diverses activités du projet OCF-Paternité. Cette enquête permet de décrire ces variations et de faire en sorte d'en tenir compte dans le reste des analyses. Le tableau 6 présente les renseignements pertinents à cet aspect notamment en rapportant la proportion d'organismes ayant participé à chacune des activités du projet OCF-Paternité.

Tableau 6. Exposition des OCF aux diverses activités composant le projet OCF-Paternité

TYPE D'ACTIVITÉS	%
<b>Soutien/accompagnement dans l'organisme:</b>	
• Individuel avec une personne de l'organisme:	64%
• Dans le cadre d'un comité de travail:	52%
• Dans le cadre de rencontres spéciales:	56%
<b>Ateliers de base:</b>	
• Premier	84%
• Second	80%
• Troisième	56%
<b>Ateliers spéciaux:</b>	
• Cœur de pères	52%
• Pères immigrants	8%
• Co-parentalité	20%
• Partage d'expériences	28%
<b>Ateliers lors de rencontres nationales:</b>	
• Rencontres FQOCF	56%
• Su-Père conférences	64%
<b>Soutien/accompagnement à un regroupement d'OCF :</b>	
• Individuel avec une personne du regroupement:	20%
• Dans le cadre d'un comité de travail:	24%
• Dans le cadre de rencontres spéciales:	16%
<b>Indice d'exposition au projet OCF-Paternité (0-15 éléments) :</b>	
• Exposition faible (4 éléments ou moins)	23,1%
• Exposition moyenne (5-8 éléments)	30,8%
• Exposition forte (9 éléments ou plus)	46,2%

Il est possible de constater qu'au moins 80% des OCF de l'échantillon ont participé aux deux premiers ateliers de base. Ces ateliers visent à rejoindre l'ensemble des personnes qui œuvrent dans un OCF, mais, en général, ils touchent majoritairement les salariés de l'organisme. Il est aussi possible de constater que près des deux tiers des OCF de l'échantillon ont bénéficié d'un accompagnement individuel et que la même proportion d'organismes ont participé à des ateliers animés par les responsables du projet OCF-Paternité et donnés lors de l'une des Su-Pères conférences.

L'indice d'exposition au projet OCF-Paternité, calculé pour chaque organisme sur la base du cumul des activités auxquelles il a participé, permet d'estimer les variations entre OCF. Cette information est présentée au Tableau 6. Sur la base de ce cumul, trois niveaux d'exposition ont été définis : faible (23,1% de l'échantillon), moyen (30,8%) et fort (46,2%). Ainsi, plus des trois quarts des OCF de l'échantillon ont participé à 5 activités ou plus sur une période de 12 à 18 mois. On peut donc conclure que la grande majorité des OCF de l'échantillon ont eu une exposition significative aux composantes du projet OCF-Paternité.

La description de chacun des sous-groupes (faible, moyen et fort) ne repose pas seulement sur le *nombre* d'activités auxquelles les OCF ont participé, mais aussi sur leur *type*. Le Tableau 7 présente, pour chacun des sous-groupes, les activités les plus typiques auxquelles les OCF ont participé. Ainsi, une majorité d'OCF dans chaque catégorie a participé aux ateliers de base 1 et 2. Les OCF dans la catégorie « exposition faible » ont aussi majoritairement participé à un atelier donné dans le cadre de la rencontre annuelle nationale de la FQOCF. Les OCF des deux autres catégories ont en plus participé à l'accompagnement individuel auprès d'une personne de l'organisme, à l'accompagnement dans le cadre d'un comité, à l'atelier de base 3 et à un atelier lors de la Su-père conférence. Les OCF de la catégorie « exposition forte » ont, en plus, participé majoritairement à l'accompagnement lors de rencontres spéciales, à l'atelier Cœur de pères, à l'atelier « partage d'expériences » et à un atelier lors de la rencontre nationale de la FQOCF.

*Quels sont les effets du projet OCF-Paternité qui sont perçus, par les OCF eux-mêmes, comme étant notables et ayant des retombées concrètes?*

La perception des acteurs eux-mêmes à propos des impacts et des retombées concrètes d'une intervention n'est jamais à négliger même si cette information peut subir l'influence d'un nombre considérable de facteurs tels que la désirabilité sociale (volonté de bien paraître), la généralisation (effets positifs sur un aspect qui s'étendent à un ensemble d'autres aspects), etc. Ainsi, le fait de demander à des personnes si une action ou une intervention leur fait du bien ou si elle change positivement des choses pour elles doit être considéré comme un élément essentiel dans l'évaluation de cette action ou intervention. C'est la même logique qui est appliquée ici. Les informateurs-clés des OCF ont été invités à se prononcer sur les effets du projet OCF-Paternité sur leur organisme. Une série d'indicateurs permettent donc d'évaluer cet aspect. Ils sont présentés au Tableau 8.

Tableau 7. Activités typiques<sup>a</sup> de chacun des sous-groupes d'OCF catégorisés selon leur niveau d'exposition au projet OCF-Paternité

TYPE D'ACTIVITÉS	Niveau d'exposition		
	Faible	Moyen	Fort
<b>Soutien/accompagnement dans l'organisme:</b>			
• Individuel avec une personne de l'organisme:		X	X
• Dans le cadre d'un comité de travail:		X	X
• Dans le cadre de rencontres spéciales:			X
<b>Ateliers de base:</b>			
• Premier	X	X	X
• Second	X	X	X
• Troisième		X	X
<b>Ateliers spéciaux:</b>			
• Cœur de pères			X
• Pères immigrants			
• Co-parentalité			
• Partage d'expériences			X
<b>Ateliers lors de rencontres nationales:</b>			
• Rencontres FQOCF	X		X
• Su-Père conférences		X	X
<b>Soutien/accompagnement à un regroupement d'OCF :</b>			
• Individuel avec une personne du regroupement:			
• Dans le cadre d'un comité de travail:			
• Dans le cadre de rencontres spéciales:			

<sup>a</sup> Les « X » indiquent que 50% ou plus des OCF de cette catégorie ont participé à ces activités.

Ainsi, près de neuf (9) OCF sur dix (10) indiquent qu'on retrouve des objectifs touchant spécifiquement la place des pères dans l'organisme à l'intérieur de leur plan d'action ou leur programmation d'activités annuels. Près des trois quarts des OCF ont nommé un ou une porteuse de dossier pour ce qui concerne les pères à l'intérieur de leur organisme. Plus de 70% des OCF rapportent que le projet OCF-Paternité leur a permis d'acquérir de nouvelles stratégies leur permettant de mieux rejoindre les pères (de manière individuelle, à l'intérieur d'activité père-enfant et à l'intérieur d'activité familiales), ce qui fait conclure à 88% d'entre eux que le projet a « un peu » ou « beaucoup » contribué à améliorer globalement leur capacité à rejoindre les pères. C'est aussi 96% des OCF de l'échantillon qui indiquent que leur participation aux activités du projet OCF-Paternité a des retombées sur l'amélioration de l'aisance de leur personnel à entrer en relation et intervenir auprès des pères; pour 30,8% d'entre eux, ils qu'il y a eu « beaucoup » d'amélioration.

L'ensemble de ces éléments a été regroupé pour créer un indice global de retombées du projet OCF-Paternité dans l'organisme. Sur la base de ce cumul, trois niveaux de retombées ont



été définis : faible (11,5% de l'échantillon), moyen (42,3%) et fort (46,2%). Ainsi, près de neuf (9) OCF sur dix (10), soit 90 %, soulignent que le projet a eu des retombées notables et significatives pour leur organisme.

Tableau 8. Retombées de la participation des OCF au projet OCF-Paternité

ÉLÉMENTS ATTRIBUABLES À LA PARTICIPATION DE L'OCF AU PROJET OCF-PATERNITÉ	%
<b>Objectifs touchant spécifiquement les pères dans le plan d'action ou la programmation</b>	88,5%
<b>Porteur de dossier « pères » dans l'OCF</b>	73,1%
<b>Nouvelles stratégies pour rejoindre :</b>	
• <i>Les pères directement</i>	76,9%
• <i>Les pères et leurs enfants ensemble</i>	76,9%
• <i>Les pères et les mères ensemble</i>	61,5%
• <i>Les pères à l'intérieur d'activités familiales</i>	73,1%
<b>Amélioration de la capacité globale de l'OCF à rejoindre les pères</b>	
• <i>Aucune</i>	11,5%
• <i>Un peu</i>	76,9%
• <i>Beaucoup</i>	11,5%
<b>Amélioration de l'aisance du personnel à côtoyer les pères</b>	
• <i>Aucune</i>	3,8%
• <i>Un peu</i>	23,1%
• <i>Moyenne</i>	42,3%
• <i>Beaucoup</i>	30,8%
<b>Indice de retombées de la participation au projet OCF-Paternité (0-11 éléments) :</b>	
• <i>Retombées faibles (4 éléments ou moins)</i>	11,5%
• <i>Retombées moyennes (5-8 éléments)</i>	42,3%
• <i>Retombées fortes (9 éléments ou plus)</i>	46,2%

Une autre façon d'estimer les effets du projet OCF-Paternité repose sur la perception que les informateurs-clés rapportent concernant l'impact que le projet a eu sur la création, l'organisation et la réalisation d'activités spécifiques dans leur organisme. Ces activités ont été divisées en deux catégories : des activités directes, c'est-à-dire qui interpellent ou invitent directement des pères, et des activités indirectes, c'est-à-dire des activités que l'organisme réalise avec d'autres personnes que les pères, mais qui portent sur le thème de la paternité ou le père. Les informateurs-clés étaient invités à décrire des activités directes (jusqu'à concurrence de cinq) et des activités indirectes (jusqu'à concurrence de trois) qui se sont déroulées dans leur organisme au cours des derniers mois. Ils étaient par la suite invités à indiquer dans quelle

mesure le projet OCF-Paternité a eu un impact (aucun, faible, moyen, fort) sur chacun d'entre elles. Il est donc possible, à partir de ces renseignements, de calculer un indice basé sur la moyenne<sup>4</sup> des cotes rapportées à chacune de ces questions. Ces résultats montrent que 95,7% et 87,8% des OCF rapportent que le projet OCF-Paternité a eu un impact respectivement sur les activités directes et indirectes dans leur organisme. Environ les deux tiers rapportent un impact moyen ou fort sur leurs activités directes et la moitié d'entre eux sur leurs activités indirectes.

Tableau 8. Impact du projet OCF-Paternité sur la réalisation d'activités spécifiques directes et indirectes auprès des pères dans l'OCF

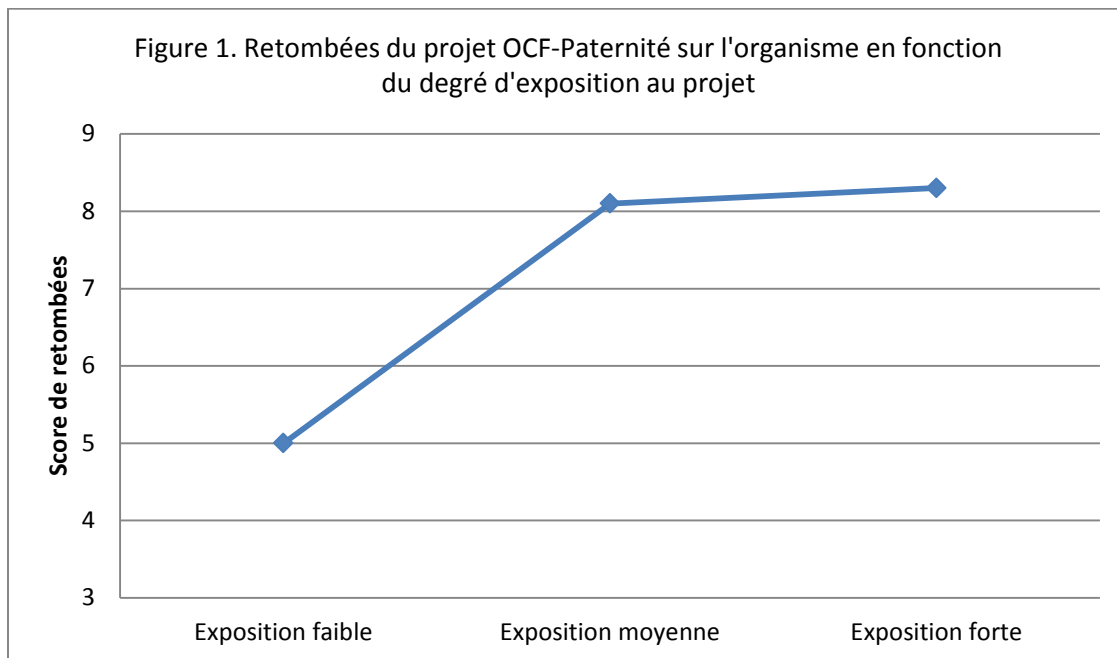
TYPE D'INDICE	%
<b>Indice d'impact sur les activités <u>directes</u> (score entre 0-3) :</b>	
• <i>Aucun impact (moins de 1)</i>	4, 3%
• <i>Impact faible (entre 1 et 1,9)</i>	30,4%
• <i>Impact moyen (entre 2 et 2,9)</i>	34,8%
• <i>Impact fort (3)</i>	30,4%
<b>Indice d'impact sur les activités <u>indirectes</u> (score entre 0-3) :</b>	
• <i>Aucun impact (moins de 1)</i>	22,2%
• <i>Impact faible (entre 1 et 1,9)</i>	27,8%
• <i>Impact moyen (entre 2 et 2,9)</i>	33,3%
• <i>Impact fort (3)</i>	16,7%

*Dans quelle mesure le degré d'exposition aux activités du projet OCF-Paternité est-il associé aux retombées et impacts perçus du projet par les OCF?*

Il est possible d'examiner les effets du projet OCF-Paternité à partir de la relation, qui peut être mesuré statistiquement, entre le degré d'exposition aux activités du projet et les indices de retombées et d'impact perçus par les informateurs-clés. Cette mesure statistique s'appelle une corrélation et s'exprime par un chiffre qui varie entre -1,0 (relation négative parfaite entre deux variables) et +1,0 (relation positive parfaite entre deux variables). Une relation est positive (par exemple, +0,40) lorsqu'une augmentation dans la valeur d'une variable est associée à une *augmentation* de l'autre variable (par exemple, plus d'exposition = *plus* de retombées). Une relation est négative (par exemple, -0,40) lorsqu'une augmentation dans la valeur d'une variable est associée à une *diminution* de l'autre variable (par exemple, plus d'exposition = *moins* de retombées). Lorsque cette mesure est égale à 0, cela signifie qu'il n'y a aucune relation entre deux variables.

<sup>4</sup> La moyenne des côtes, plutôt que leur somme, a été utilisée ici en raison du fait que le nombre d'activités rapportées varient d'un OCF à l'autre. Certains ont utilisé les cinq possibilités offertes pour décrire des activités directes et les trois possibilités pour décrire des activités indirectes. D'autres n'en ont décrit que quelques-unes. Dans ces conditions, le calcul de la moyenne des côtes est indiqué.

Cette analyse révèle qu'il n'y a aucune relation statistique entre le degré d'exposition aux activités du projet OCF-Paternité et les deux indices d'impact perçu (sur les activités directes et indirectes). Par contre, elle révèle une relation significative avec l'indice de retombées perçues ( $r = +0,48$ ,  $p < 0,01$ ). La Figure 1 illustre visuellement cette relation à partir d'une comparaison des valeurs moyennes à l'indice de retombées perçues en fonction des trois catégories d'exposition. Cette comparaison s'effectue à partir d'une autre forme d'analyse statistique ( $F_{(2,23)} = 5,89$ ,  $p < 0,01$ ) qui permet de préciser que ce sont les OCF ayant un faible degré d'exposition qui diffèrent des OCF des deux autres catégories en termes des retombées du projet qu'ils rapportent. Ainsi, le fait de participer à cinq (5) activités ou plus semble constituer un seuil à partir duquel il est possible de constater des retombées notables et significatives pour les OCF.



*Dans quelle mesure le degré d'exposition aux activités du projet OCF-Paternité est-il associé à la manière dont les OCF décrivent leur culture organisationnelle en lien avec les pères et la paternité?*

Une dernière façon de vérifier les effets du projet OCF-Paternité est d'examiner la relation entre, d'une part, le degré d'exposition des OCF aux diverses activités du projet et, d'autre part, les éléments que ceux-ci indiquent comme étant caractéristiques de leur culture organisationnelle en lien avec les pères et la paternité. Sur les 34 questions qui permettent à l'informateur-clé de faire la description de la culture organisationnelle de son organisme, six (6) d'entre elles sont statistiquement reliées au degré d'exposition de l'OCF au projet OCF-Paternité. Les Figures 2 à 7 présentent les résultats moyens obtenus par chaque sous-groupe d'OCF (exposition faible, moyenne ou forte).

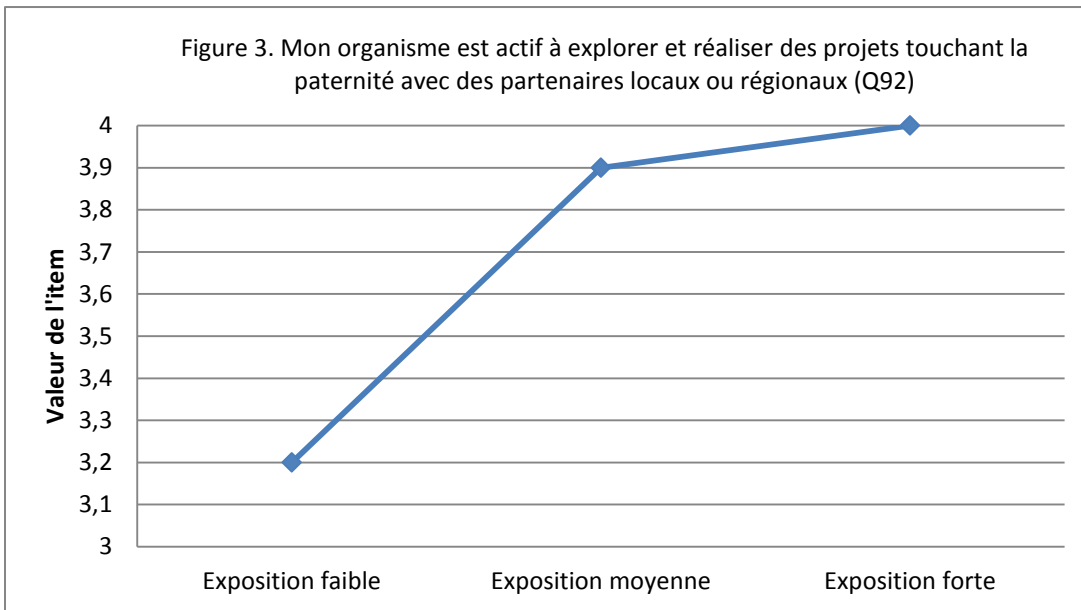
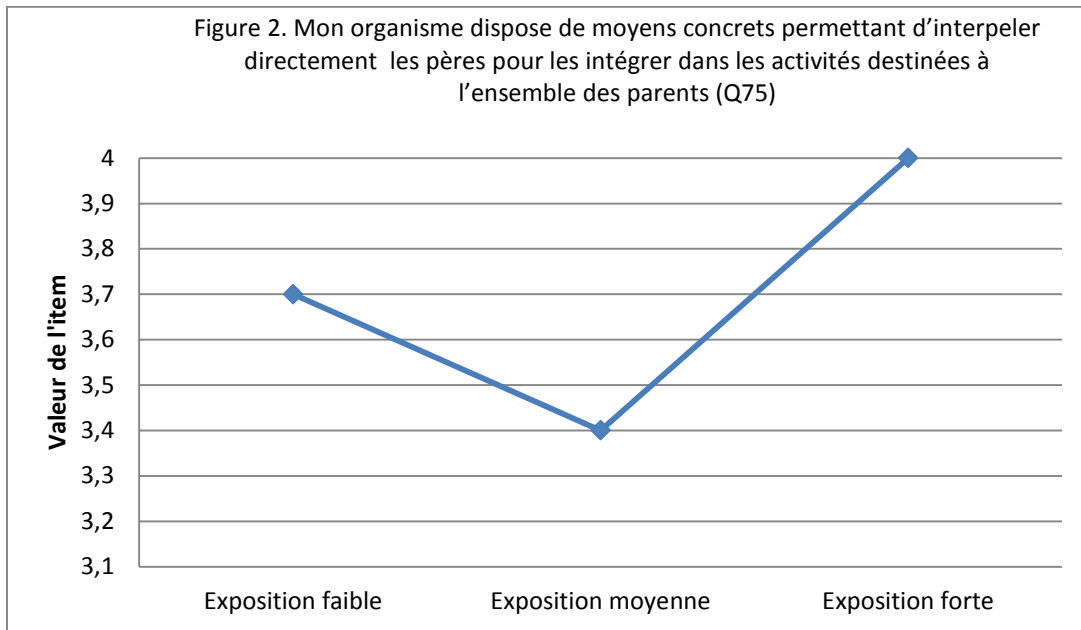


Figure 4. Mon organisme a mis en place des moyens concrets pour s'assurer de la participation des pères lors de son assemblée générale annuelle (Q98)

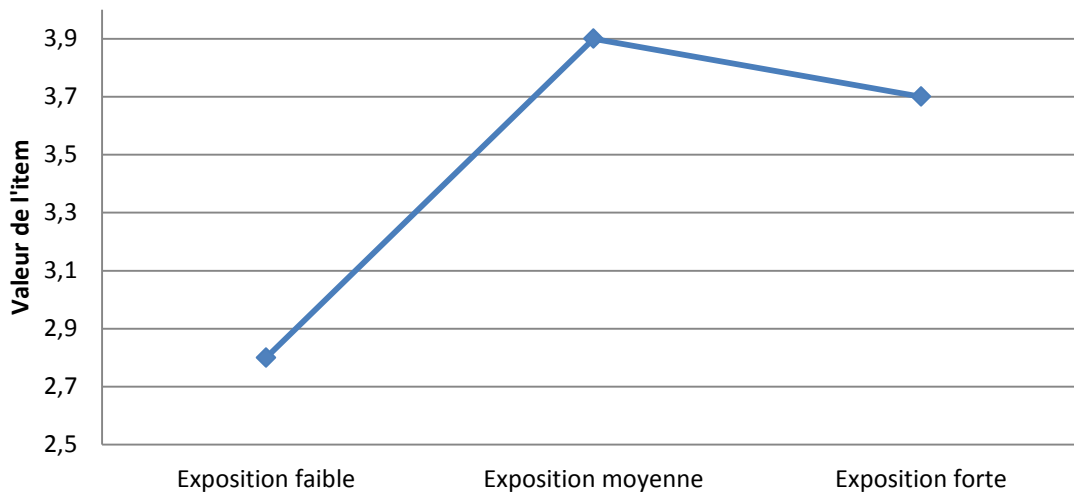
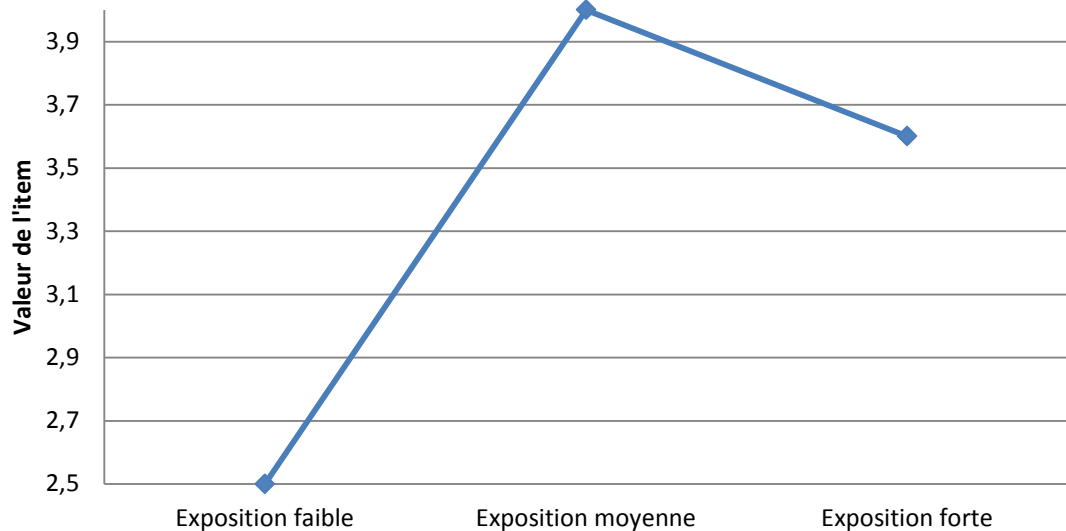
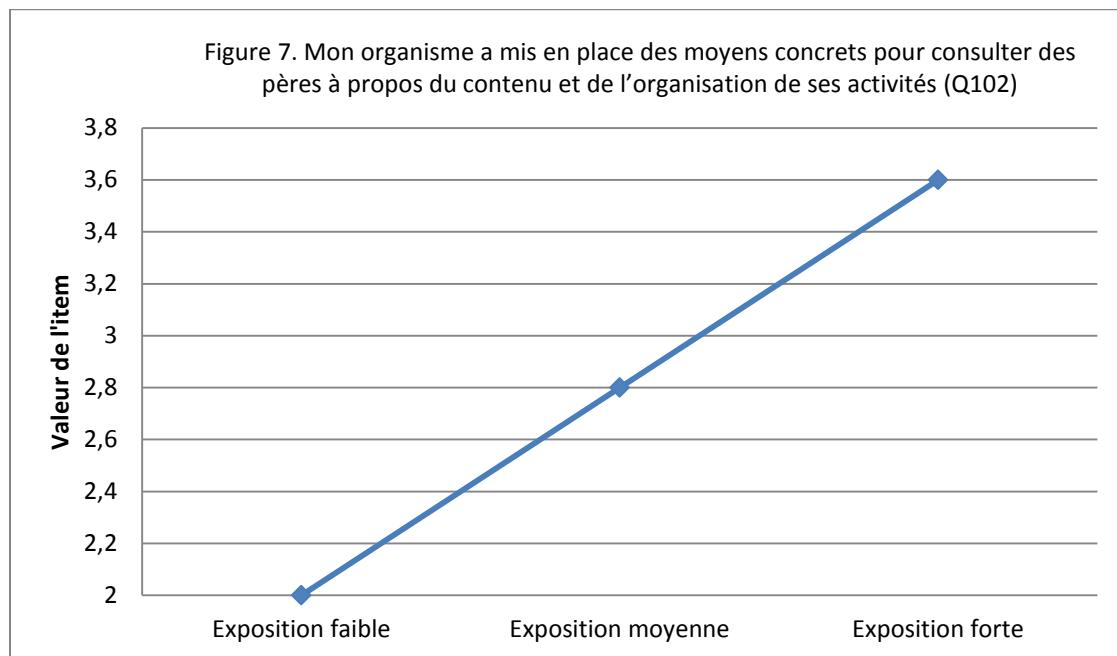
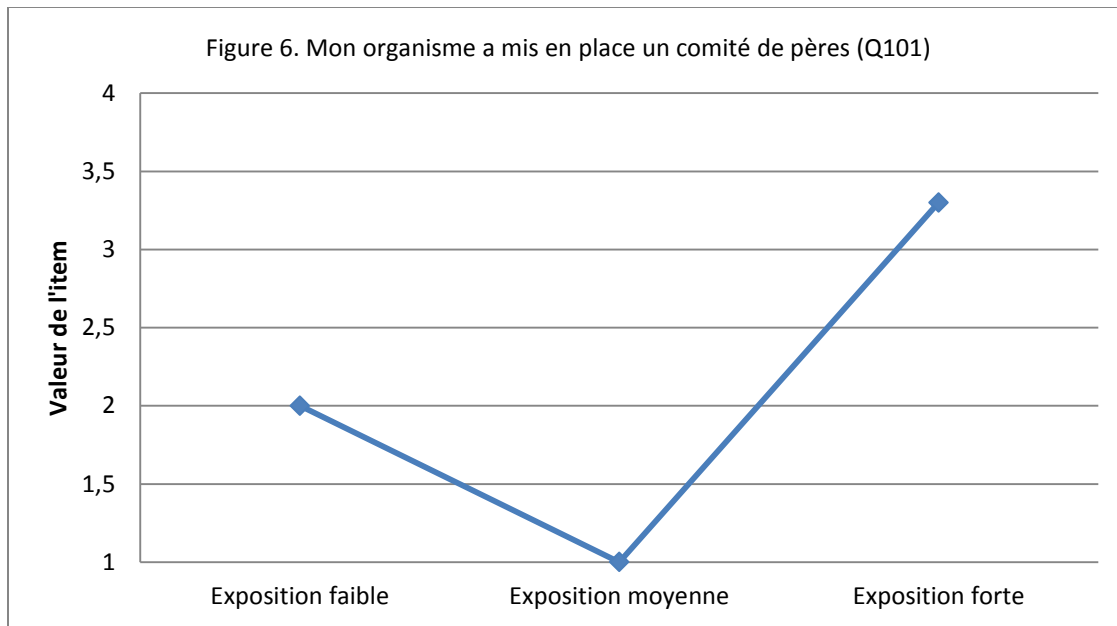


Figure 5. Mon organisme a mis en place des moyens concrets pour s'assurer de l'implication des pères au sein du conseil d'administration (Q99)



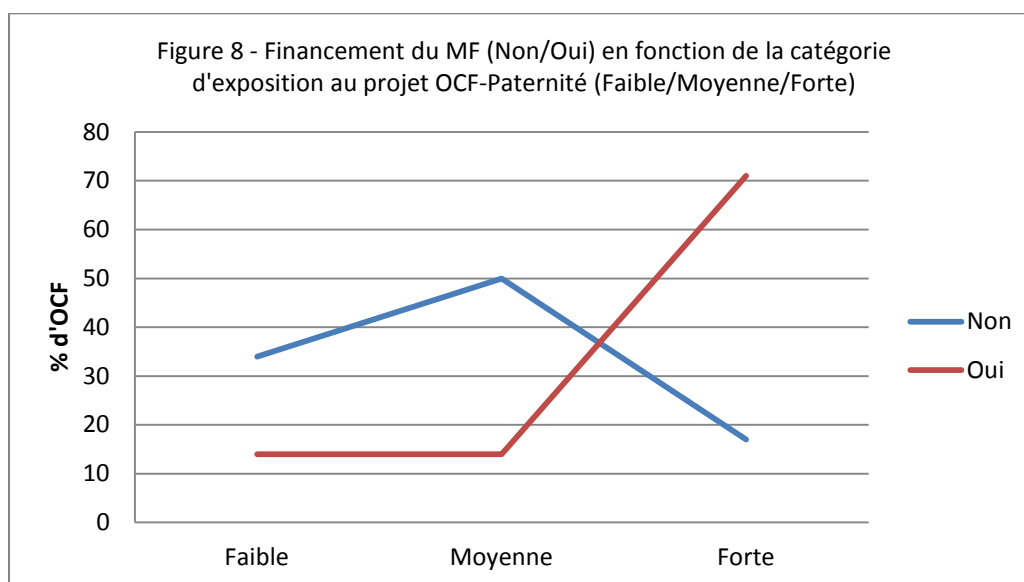


Il est possible de constater qu'à peu près systématiquement les OCF qui ont été faiblement exposés au projet OCF-Paternité rapportent des valeurs plus basses à chacun de ces items, indiquant ainsi que ces caractéristiques ne sont pas ou sont peu présentes dans leur organisme. Par contre, les OCF qui ont été fortement exposés au projet rapportent des valeurs plus élevées à ces items, indiquant que ces éléments sont davantage présents dans leur organisme. Il faut aussi souligner que la plupart des caractéristiques qui distinguent les OCF faiblement et fortement exposés au projet OCF-Paternité relèvent de l'inclusion des pères à l'intérieur des structures de l'organisme (Q98, Q99, Q101, Q102).

Il ne s'agit évidemment pas de résultats qui confirment un lien de cause à effet entre l'exposition au projet OCF-Paternité et des « changements » dans la culture organisationnelle des OCF. Ces résultats peuvent aussi suggérer que plus un OCF intègre les pères dans ses structures, plus il considère comme étant intéressant et pertinent de participer à un grand nombre d'activités proposées par le projet OCF-Paternité.

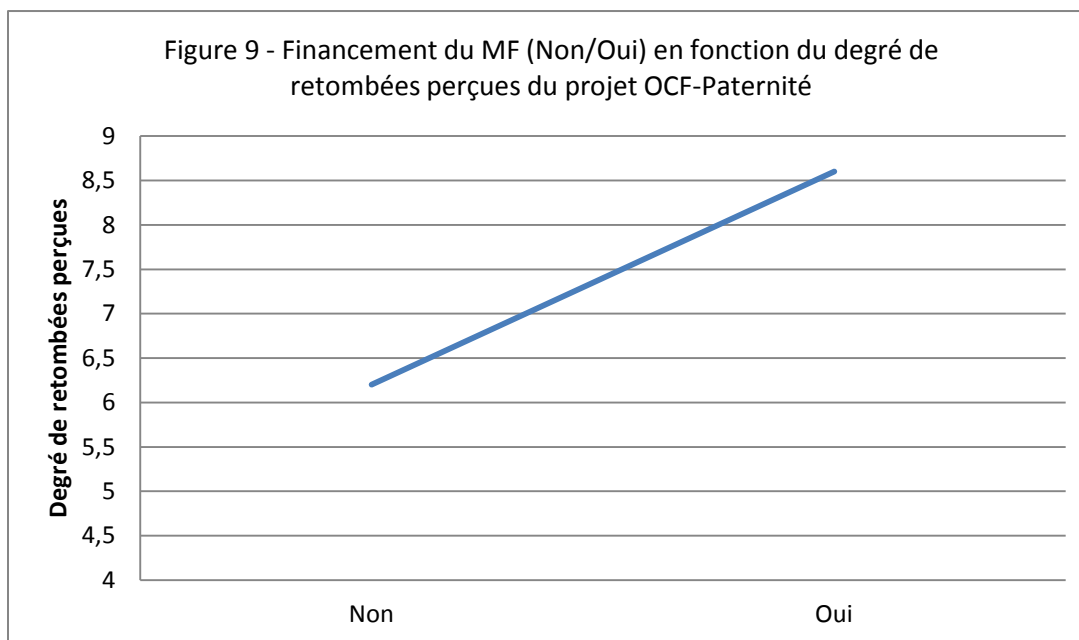
*Dans quelle mesure le financement du Ministère de la famille est-il associé au degré d'exposition aux activités du projet OCF-Paternité et aux retombées et effets perçus du projet par les OCF?*

Il faut rappeler qu'un peu plus de la moitié (53,8%) des OCF participants ont rapporté avoir du financement du Ministère de la famille pour des activités spécifiques dédiées aux pères dans leur organisme. Il est donc possible de croiser cet aspect avec, d'une part, l'exposition des OCF aux activités du projet OCF-Paternité et, d'autre part, les retombées et les effets perçus. La Figure 8 présente les résultats pour l'exposition au projet OCF-Paternité.



Il est possible de constater que sept (7) OCF sur dix (10) qui reçoivent du financement du Ministère de la famille ont participé à neuf (9) activités ou plus du projet OCF-Paternité. C'est le cas de seulement 2 (deux) OCF sur dix (10) lorsque ceux ne sont pas financés. Cette relation est statistiquement significative ( $\chi^2_{(2)} = 7,89, p < 0,05$ ).

La Figure 9 présente les résultats pour les retombées et effets perçus. De fait, les OCF qui reçoivent du financement du Ministère de la famille rapportent un degré de retombées et d'effets du projet OCF-Paternité significativement plus élevé que les OCF qui n'ont pas reçu ce financement ( $F_{(1,24)} = 9,1, p < 0,01$ ).



Ces résultats ne permettent évidemment pas de montrer l'impact direct d'un financement spécifique du Ministère de la famille. Ils suggèrent toutefois que ce financement participe indirectement à la création de conditions favorables à la réflexion des OCF sur leurs pratiques auprès des pères.



## CONCLUSION

L'objectif de cette étude était d'examiner les effets du projet OCF-Paternité après une période d'environ 18 mois d'implantation. Un sondage par questionnaire auprès d'informateurs-clés dans 26 OCF ayant participé aux activités proposées a servi de base de données. Il faut donc considérer une telle démarche d'évaluation comme étant préliminaire. Les résultats suggèrent toutefois que le projet OCF-Paternité atteint les objectifs qu'il s'est fixé, c'est-à-dire de soutenir l'adaptation des pratiques en OCF en ce qui concerne la place des pères et de la paternité et de favoriser l'intégration des pères à l'intérieur de l'organisme. Cette étude permet aussi de suggérer qu'une exposition « moyenne » aux activités du projet OCF-Paternité est suffisante pour produire des retombées notables dans les organismes.

L'étude met aussi en évidence le fait que la grande majorité des OCF de l'échantillon rapportent avoir une « culture organisationnelle » favorable à l'inclusion des pères. Il s'agit probablement d'un effet de cohorte reposant sur le fait qu'une partie substantielle des premiers organismes à répondre à l'offre de services du projet OCF-Paternité l'ont fait en raison même de cette sensibilité à la réalité des pères au sein des familles qu'ils côtoient.

La présente étude met en relief les retombées du projet OCF-Paternité sur des organismes « pris individuellement ». Elle ne tient toutefois pas compte des interactions de ces organismes avec d'autres OCF et des partenaires locaux et régionaux. On peut faire l'hypothèse que les OCF qui ont participé à cette première vague d'organismes accompagnés par le projet OCF-Paternité peuvent indirectement influencer d'autres organismes avec lesquelles ils entrent en contact. À ce sujet, il faut noter que les OCF de l'échantillon ont une maturité institutionnelle importante (ayant une durée d'existence s'étalant souvent sur au moins deux décennies) et qu'ils sont de grande taille (comparés à la taille moyenne des OCF). On peut penser que certains de ces organismes occupent une position de leaders dans leur champ de pratique.

### *Limites de l'étude*

Cette étude comporte manifestement plusieurs limites dont il faut tenir compte dans l'interprétation des résultats qu'elle présente. Premièrement, la petite taille de l'échantillon (< 30 OCF) offre une puissance statistique modérée. D'une part, certaines retombées intéressantes ont pu « passer sous le radar » en raison du fait qu'il y a trop peu d'organismes pour les mettre en évidence sur le plan statistique. D'autre part, d'autres retombées révélées par les analyses statistiques peuvent être le résultat de phénomènes qui sont impossibles à contrôler adéquatement.

Deuxièmement, la démarche d'échantillonnage est particulièrement vulnérable à des effets d'autosélection, c'est-à-dire que la décision de participer à l'étude repose sur des motifs qui peuvent avoir un lien avec les réponses fournies au questionnaire. Ainsi, ce sont peut-être les OCF les plus « enthousiastes » face au projet OCF-Paternité qui ont accepté de répondre au sondage et ceux qui sont les moins « enthousiastes » qui ont refusé d'y participer. Toutefois, l'objectif de l'étude n'était pas de montrer, hors de tout doute, l'impact du projet OCF-Paternité. Une démarche de recherche beaucoup plus systématique (et coûteuse) serait nécessaire pour ce faire. Il était plutôt d'examiner si le projet atteint, dans une mesure raisonnable, les objectifs qu'il se fixe dans son travail avec les OCF.

**ANNEXE 1 – QUESTIONNAIRE SUR LES EFFETS DU PROJET OCF-PATERNITÉ  
DANS LES OCF**

## PROJET OCF-PATERNITÉ

### Questionnaire - Sondage évaluation des effets - 2013-2014

#### Section 1

1 Numéro d'identification:

2 Région:

Date:

3 Depuis combien de temps votre organisme existe-t-il?

4 Combien d'employées/salariées y a-t-il actuellement dans votre organisme  
5 (incluant temps plein, partiel, saisonnier et contractuel)?  
6

	années
	personnes
	femmes
	hommes

Parmi la liste suivante, quelles sont les types de parents que votre organisme accueille régulièrement?

7 *Parents en attente d'un bébé*

8 *Parents avec un ou des enfants de moins de 2 ans*

9 *Parents avec un ou des enfants de 2 à 5 ans*

10 *Parents avec un ou des enfants d'âge scolaire*

11 *Parents avec un ou des adolescents*

12 *Parents en situation de monoparentalité*

13 *Parents en situation de séparation ou de divorce*

14 *Parents en situation de pauvreté*

15 *Parents issus de l'immigration*

16 *Autre (spécifiez):*

17 *Autre (spécifiez):*

	OUI	(1)		NON	(0)
	OUI	(1)		NON	(0)
	OUI	(1)		NON	(0)
	OUI	(1)		NON	(0)
	OUI	(1)		NON	(0)
	OUI	(1)		NON	(0)
	OUI	(1)		NON	(0)
	OUI	(1)		NON	(0)
	OUI	(1)		NON	(0)

18 Votre organisme reçoit-il actuellement du financement dans le cadre du programme du Ministère de la famille soutenant les initiatives en paternité dans les OCF?

☐ OUI (1) ☐ NON (0)

*Si non, passez directement à la page suivante*

19 Si oui, ce financement est-il de type :

☐ INDIVIDUEL

(1)

☐ EN GROUPE

(2)

## Section 2

Selon nos informations, une ou plusieurs personnes de votre organisme ont participé au projet OCF-Paternité, entre septembre 2011 et juin 2013, dans le cadre des activités suivantes. Nous aimerions valider avec vous l'exactitude de ces renseignements.

## Corrections

Soutien/accompagnement dans l'organisme:								
<u>20</u>	Individuel avec une personne de l'organisme:	<input type="checkbox"/>	OUI	<u>(1)</u>	<input type="checkbox"/>	NON	<u>(0)</u>	
<u>21</u>	Dans le cadre d'un comité de travail:	<input type="checkbox"/>	OUI	<u>(1)</u>	<input type="checkbox"/>	NON	<u>(0)</u>	
<u>22</u>	Dans le cadre de rencontres spéciales:	<input type="checkbox"/>	OUI	<u>(1)</u>	<input type="checkbox"/>	NON	<u>(0)</u>	
Ateliers de base:								
<u>23</u>	Premier	<input type="checkbox"/>	OUI	<u>(1)</u>	<input type="checkbox"/>	NON	<u>(0)</u>	
<u>24</u>	Second	<input type="checkbox"/>	OUI	<u>(1)</u>	<input type="checkbox"/>	NON	<u>(0)</u>	
<u>25</u>	Troisième	<input type="checkbox"/>	OUI	<u>(1)</u>	<input type="checkbox"/>	NON	<u>(0)</u>	
Ateliers spéciaux:								
<u>26</u>	Cœur de pères	<input type="checkbox"/>	OUI	<u>(1)</u>	<input type="checkbox"/>	NON	<u>(0)</u>	
<u>27</u>	Pères immigrants	<input type="checkbox"/>	OUI	<u>(1)</u>	<input type="checkbox"/>	NON	<u>(0)</u>	
<u>28</u>	Co-parentalité	<input type="checkbox"/>	OUI	<u>(1)</u>	<input type="checkbox"/>	NON	<u>(0)</u>	
<u>29</u>	Partage d'expériences	<input type="checkbox"/>	OUI	<u>(1)</u>	<input type="checkbox"/>	NON	<u>(0)</u>	
Ateliers lors de rencontres nationales:								
<u>30</u>	Rencontres FQOCF	<input type="checkbox"/>	OUI	<u>(1)</u>	<input type="checkbox"/>	NON	<u>(0)</u>	
<u>31</u>	Su-Père conférences	<input type="checkbox"/>	OUI	<u>(1)</u>	<input type="checkbox"/>	NON	<u>(0)</u>	
Soutien/accompagnement à un regroupement d'organismes communautaires Famille:								
<u>32</u>	Individuel avec une personne du regroupement:	<input type="checkbox"/>	OUI	<u>(1)</u>	<input type="checkbox"/>	NON	<u>(0)</u>	
<u>33</u>	Dans le cadre d'un comité de travail:	<input type="checkbox"/>	OUI	<u>(1)</u>	<input type="checkbox"/>	NON	<u>(0)</u>	
<u>34</u>	Dans le cadre de rencontres spéciales:	<input type="checkbox"/>	OUI	<u>(1)</u>	<input type="checkbox"/>	NON	<u>(0)</u>	

### Section 3

La présente section explore les retombées de la participation de votre organisme au projet OCF-Paternité dans la période entre septembre 2011 et juin 2013.

- 35 Retrouve-t-on des objectifs concernant spécifiquement les pères dans votre dernier plan d'action annuel ou votre dernière programmation d'activités?

☐ OUI (1) ☐ NON (0)

Si oui, pouvez-vous les nommer

- 36 Avez-vous nommé un ou une porteuse du "dossier paternité " dans votre organisme (par exemple, en modifiant la description de tâche d'un ou une employée)?

☐ OUI (1) ☐ NON (0)

Est-ce que le projet OCF-Paternité vous a permis d'expérimenter de nouvelles stratégies pour rejoindre :

- 37 Les pères directement (individuellement ou en groupe)?
- 38 Les pères et leurs enfants ensemble?
- 39 Les pères et les mères ensemble (les couples)?
- 40 Les pères à l'intérieur d'activités familiales?

<input type="checkbox"/>	OUI	(1)	<input type="checkbox"/>	NON	(0)
<input type="checkbox"/>	OUI	(1)	<input type="checkbox"/>	NON	(0)
<input type="checkbox"/>	OUI	(1)	<input type="checkbox"/>	NON	(0)
<input type="checkbox"/>	OUI	(1)	<input type="checkbox"/>	NON	(0)

- 41 Parmi les énoncés suivants, lequel décrit le mieux la capacité de votre organisme à rejoindre les pères suite à votre participation au projet OCF-Paternité? (cochez une seule réponse)

Mon organisme n'a expérimenté aucun changement dans sa capacité à rejoindre les pères

Mon organisme arrive à rejoindre un peu mieux les pères

Mon organisme arrive à rejoindre beaucoup mieux les pères

<input type="checkbox"/>	(0)
<input type="checkbox"/>	(1)
<input type="checkbox"/>	(2)

Décrivez ici chacune des activités qui touchent directement les pères dans votre organisme.

S'il y en a plus de cinq (5), décrivez les principales. Si vous n'avez aucune activité, passez directement à la page 8.

**Activité 1**

Description:

--

- 42 Dans quelle catégorie cette activité peut-elle être classée? (cochez une seule réponse)

Activité entre pères

<input type="checkbox"/>	(1)
--------------------------	-----

Activité père-enfant

<input type="checkbox"/>	(2)
--------------------------	-----

Activité père-mère

<input type="checkbox"/>	(3)
--------------------------	-----

Activité familiale

<input type="checkbox"/>	(4)
--------------------------	-----

- 43 Nombre de pères (individus et non présences) rejoins depuis juin 2012? (cochez une seule réponse)

Entre 1 et 9 pères

<input type="checkbox"/>	(1)
--------------------------	-----

Entre 10 et 29 pères

<input type="checkbox"/>	(2)
--------------------------	-----

Entre 30 et 49 pères

<input type="checkbox"/>	(3)
--------------------------	-----

50 pères ou plus

<input type="checkbox"/>	(4)
--------------------------	-----

- 44 Selon vous, quel impact l'accompagnement fourni par le projet OCF-Paternité a-t-il eu sur cette activité dans votre organisme?

Aucun	Faible	Moyen	Fort
<input type="checkbox"/>	<input type="checkbox"/>	<input type="checkbox"/>	<input type="checkbox"/>
(0)	(1)	(2)	(3)

**Activité 2**

Description:

45

Dans quelle catégorie cette activité peut-elle être classée? *(cochez une seule réponse)*

- |                             |                          |            |
|-----------------------------|--------------------------|------------|
| <i>Activité entre pères</i> | <input type="checkbox"/> | <u>(1)</u> |
| <i>Activité père-enfant</i> | <input type="checkbox"/> | <u>(2)</u> |
| <i>Activité père-mère</i>   | <input type="checkbox"/> | <u>(3)</u> |
| <i>Activité familiale</i>   | <input type="checkbox"/> | <u>(4)</u> |

46

Nombre de pères (individus et non présences) rejoints depuis juin 2012? *(cochez une seule réponse)*

- |                             |                          |            |
|-----------------------------|--------------------------|------------|
| <i>Entre 1 et 9 pères</i>   | <input type="checkbox"/> | <u>(1)</u> |
| <i>Entre 10 et 29 pères</i> | <input type="checkbox"/> | <u>(2)</u> |
| <i>Entre 30 et 49 pères</i> | <input type="checkbox"/> | <u>(3)</u> |
| <i>50 pères ou plus</i>     | <input type="checkbox"/> | <u>(4)</u> |

47

Selon vous, quel impact l'accompagnement fourni par le projet OCF-Paternité a-t-il eu sur cette activité dans votre organisme?

Aucun	Faible	Moyen	Fort
<input type="checkbox"/>	<input type="checkbox"/>	<input type="checkbox"/>	<input type="checkbox"/>
<u>(0)</u>	<u>(1)</u>	<u>(2)</u>	<u>(3)</u>

*Si vous n'avez pas d'autres activités à décrire, passez directement à la page 10.*



**Activité 3**

Description:

48

Dans quelle catégorie cette activité peut-elle être classée? (cochez une seule réponse)

Activité entre pères	<input type="checkbox"/>	<u>(1)</u>
Activité père-enfant	<input type="checkbox"/>	<u>(2)</u>
Activité père-mère	<input type="checkbox"/>	<u>(3)</u>
Activité familiale	<input type="checkbox"/>	<u>(4)</u>

49

Nombre de pères (individus et non présences) rejoints depuis juin 2012? (cochez une seule réponse)

Entre 1 et 9 pères	<input type="checkbox"/>	<u>(1)</u>
Entre 10 et 29 pères	<input type="checkbox"/>	<u>(2)</u>
Entre 30 et 49 pères	<input type="checkbox"/>	<u>(3)</u>
50 pères ou plus	<input type="checkbox"/>	<u>(4)</u>

50

Selon vous, quel impact l'accompagnement fourni par le projet OCF-Paternité a-t-il eu sur cette activité dans votre organisme?

Aucun	Faible	Moyen	Fort
<input type="checkbox"/>	<input type="checkbox"/>	<input type="checkbox"/>	<input type="checkbox"/>
<u>(0)</u>	<u>(1)</u>	<u>(2)</u>	<u>(3)</u>

Si vous n'avez pas d'autres activités à décrire, passez directement à la page 10.

**Activité 4**

Description:

51

Dans quelle catégorie cette activité peut-elle être classée? (cochez une seule réponse)

Activité entre pères

<input type="checkbox"/>	(1)
--------------------------	-----

Activité père-enfant

<input type="checkbox"/>	(2)
--------------------------	-----

Activité père-mère

<input type="checkbox"/>	(3)
--------------------------	-----

Activité familiale

<input type="checkbox"/>	(4)
--------------------------	-----

52

Nombre de pères (individus et non présences) rejoints depuis juin 2012? (cochez une seule réponse)

Entre 1 et 9 pères

<input type="checkbox"/>	(1)
--------------------------	-----

Entre 10 et 29 pères

<input type="checkbox"/>	(2)
--------------------------	-----

Entre 30 et 49 pères

<input type="checkbox"/>	(3)
--------------------------	-----

50 pères ou plus

<input type="checkbox"/>	(4)
--------------------------	-----

53

Selon vous, quel impact l'accompagnement fourni par le projet OCF-Paternité a-t-il eu sur cette activité dans votre organisme?

Aucun	Faible	Moyen	Fort
<input type="checkbox"/>	<input type="checkbox"/>	<input type="checkbox"/>	<input type="checkbox"/>
(0)	(1)	(2)	(3)

Si vous n'avez pas d'autres activités à décrire, passez directement à la page 10.

**Activité 5** Description:

54 Dans quelle catégorie cette activité peut-elle être classée? *(cochez une seule réponse)*

<i>Activité entre pères</i>	<input type="checkbox"/>	<u>(1)</u>
<i>Activité père-enfant</i>	<input type="checkbox"/>	<u>(2)</u>
<i>Activité père-mère</i>	<input type="checkbox"/>	<u>(3)</u>
<i>Activité familiale</i>	<input type="checkbox"/>	<u>(4)</u>

55 Nombre de pères (individus et non présences) rejoins depuis juin2012? *(cochez une seule réponse)*

<i>Entre 1 et 9 pères</i>	<input type="checkbox"/>	<u>(1)</u>
<i>Entre 10 et 29 pères</i>	<input type="checkbox"/>	<u>(2)</u>
<i>Entre 30 et 49 pères</i>	<input type="checkbox"/>	<u>(3)</u>
<i>50 pères ou plus</i>	<input type="checkbox"/>	<u>(4)</u>

56 Selon vous, quel impact l'accompagnement fourni par le projet OCF-Paternité a-t-il eu sur cette activité dans votre organisme?

Aucun	Faible	Moyen	Fort
<input type="checkbox"/>	<input type="checkbox"/>	<input type="checkbox"/>	<input type="checkbox"/>
<u>(0)</u>	<u>(1)</u>	<u>(2)</u>	<u>(3)</u>

Décrivez ici chacune des activités qui touchent indirectement les pères dans votre organisme.

Il s'agit d'activités que l'organisme réalise avec d'autres personnes que les pères, mais qui portent sur le thème de la paternité ou le père.

S'il y en a plus de trois(3), décrivez les principales. Si vous n'avez aucune activité, passez directement à la page 13.

<b>Activité 1</b>	Description:				
<u>57</u>	Dans quelle catégorie cette activité peut-elle être classée? <u>(cochez une seule réponse)</u>	<input type="checkbox"/>	<u>(1)</u>		
	<i>Activité avec des mères</i>	<input type="checkbox"/>	<u>(2)</u>		
	<i>Activité avec des enfants</i>	<input type="checkbox"/>	<u>(3)</u>		
<u>58</u>	Nombre de pères (individus et non présences) rejoints depuis juin 2012? <u>(cochez une seule réponse)</u>	<input type="checkbox"/>	<u>(1)</u>		
	<i>Entre 1 et 9 personnes</i>	<input type="checkbox"/>	<u>(2)</u>		
	<i>Entre 10 et 29 personnes</i>	<input type="checkbox"/>	<u>(3)</u>		
	<i>Entre 30 et 49 personnes</i>	<input type="checkbox"/>	<u>(4)</u>		
	<i>50 personnes ou plus</i>				
<u>59</u>	Selon vous, quel <u>impact</u> l'accompagnement fourni par le projet OCF-Paternité a-t-il eu sur cette activité dans votre organisme?	<input type="checkbox"/>	<input type="checkbox"/>	<input type="checkbox"/>	<input type="checkbox"/>
		<u>(0)</u>	<u>(1)</u>	<u>(2)</u>	<u>(3)</u>

Si vous n'avez pas d'autres activités à décrire, passez directement à la page 13.

**Activité 2**

Description:

60

Dans quelle catégorie cette activité peut-elle être classée? (cochez une seule réponse)

Activité avec des mères

☐

(1)

Activité avec des enfants

☐

(2)

Activité avec la communauté/population

☐

(3)

61

Nombre de pères (individus et non présences) rejoins depuis juin 2012? (cochez une seule réponse)

Entre 1 et 9 personnes

☐

(1)

Entre 10 et 29 personnes

☐

(2)

Entre 30 et 49 personnes

☐

(3)

50 personnes ou plus

☐

(4)

62

Selon vous, quel impact l'accompagnement fourni par le projet OCF-Paternité a-t-il eu sur cette activité dans votre organisme?

Aucun	Faible	Moyen	Fort
<input type="checkbox"/>	<input type="checkbox"/>	<input type="checkbox"/>	<input type="checkbox"/>
<u>(0)</u>	<u>(1)</u>	<u>(2)</u>	<u>(3)</u>

Si vous n'avez pas d'autres activités à décrire, passez directement à la page 13.

**Activité 3**

Description:

--

63

Dans quelle catégorie cette activité peut-elle être classée? (cochez une seule réponse)

- |                                               |                          |            |
|-----------------------------------------------|--------------------------|------------|
| <i>Activité avec des mères</i>                | <input type="checkbox"/> | <u>(1)</u> |
| <i>Activité avec des enfants</i>              | <input type="checkbox"/> | <u>(2)</u> |
| <i>Activité avec la communauté/population</i> | <input type="checkbox"/> | <u>(3)</u> |

64

Nombre de pères (individus et non présences) rejoints depuis juin 2012? (cochez une seule réponse)

- |                                 |                          |            |
|---------------------------------|--------------------------|------------|
| <i>Entre 1 et 9 personnes</i>   | <input type="checkbox"/> | <u>(1)</u> |
| <i>Entre 10 et 29 personnes</i> | <input type="checkbox"/> | <u>(2)</u> |
| <i>Entre 30 et 49 personnes</i> | <input type="checkbox"/> | <u>(3)</u> |
| <i>50 personnes ou plus</i>     | <input type="checkbox"/> | <u>(4)</u> |

65

Selon vous, quel impact l'accompagnement fourni par le projet OCF-Paternité a-t-il eu sur cette activité dans votre organisme?

Aucun	Faible	Moyen	Fort
<u>(0)</u>	<u>(1)</u>	<u>(2)</u>	<u>(3)</u>

## Section 4

Indiquez jusqu'à quel point chacun des énoncés suivants décrit la situation actuelle de votre organisme.

		Tout à fait en désaccord	Un peu en désaccord	Un peu en accord	Tout à fait en accord	Ne s'applique pas
66	Mon organisme (à travers les personnes qui y travaillent et les documents qu'il produit) utilise un vocabulaire qui est inclusif des pères (par exemple, dans les situations de séparation conjugale, éviter de parler de « l'ex » en parlant du père; préciser « pères et mères » dans les communications avec les familles)					
		(1)	(2)	(3)	(4)	(9)
67	Mon organisme (à travers les personnes qui y travaillent et les documents qu'il produit) utilise un langage adapté à la réalité des pères.					
		(1)	(2)	(3)	(4)	(9)
68	Mon organisme s'assure de recueillir des renseignements complets sur le père dans les fiches d'inscription de ses membres ou dans les fiches requises par certaines activités					
		(1)	(2)	(3)	(4)	(9)
69	Des documents (affiches, vidéos, livres, articles) décrivant la réalité des pères sont accessibles aux familles de mon organisme.					
		(1)	(2)	(3)	(4)	(9)

		Tout à fait en désaccord	Un peu en désaccord	Un peu en accord	Tout à fait en accord	Ne s'applique pas
<u>70</u>	L'environnement visuel de mon organisme est aussi invitant pour les pères que pour les mères (couleurs des murs, images sur les murs, revues appropriées, etc.)					
		(1)	(2)	(3)	(4)	(9)
<u>71</u>	Mon organisme trouve des moyens de souligner la présence des pères parmi les familles qui le fréquentent (photos d'événements, bilan signalant leur participation, article dans le bulletin de l'organisme, etc.)					
		(1)	(2)	(3)	(4)	(9)
<u>72</u>	Mon organisme s'assure de valoriser dans les médias l'importance spécifique du père autant que celle de de la mère dans le développement des enfants (télé, radio, journaux locaux, revue municipale, etc.)					
		(1)	(2)	(3)	(4)	(9)
<u>73</u>	Lorsqu'un poste s'ouvre dans mon organisme, la description de poste, l'entrevue ou le contrat d'embauche incluent des éléments qui touchent les pères dans les compétences recherchées et les tâches à effectuer.					
		(1)	(2)	(3)	(4)	(9)
<u>74</u>	Mon organisme s'assure d'aborder le thème de la paternité dans des ateliers ou des activités destinées directement aux mères					
		(1)	(2)	(3)	(4)	(9)



75 Mon organisme dispose de moyens concrets permettant d'interpeler directement les pères pour les intégrer dans les activités destinées à l'ensemble des parents (activités familiales, halte-garderie, divers comptoirs, ateliers pour parents, joujouthèque, etc.)

Tout à fait en désaccord	Un peu en désaccord	Un peu en accord	Tout à fait en accord	Ne s'applique pas
(1)	(2)	(3)	(4)	(9)

76 La conception ou la vision des pères est plutôt positive parmi les personnes qui travaillent dans mon organisme.

(1)	(2)	(3)	(4)	(9)

77 La conception ou la vision des pères s'est améliorée parmi les personnes qui travaillent dans mon organisme.

(1)	(2)	(3)	(4)	(9)

78 Les attitudes et les comportements envers les pères sont plutôt positifs parmi les personnes qui travaillent dans mon organisme.

(1)	(2)	(3)	(4)	(9)

79 Les attitudes et les comportements envers les pères se sont améliorés parmi les personnes qui travaillent dans mon organisme.

(1)	(2)	(3)	(4)	(9)

80 En général, les mères qui fréquentent mon organisme ont une vision et une attitude plutôt positives envers les pères.

Tout à fait en désaccord	Un peu en désaccord	Un peu en accord	Tout à fait en accord	Ne s'applique pas
(1)	(2)	(3)	(4)	(9)

81 La vision et l'attitude envers les pères se sont améliorées parmi les mères qui fréquentent mon organisme.

(1)	(2)	(3)	(4)	(9)

Au cours des derniers mois, est-ce que votre organisme a offert des activités de sensibilisation aux réalités des pères (sans compter la participation aux ateliers directement inclus dans le projet OCF-Paternité)

82 Au personnel de l'organisme?

	OUI	(1)		NON	(0)
	OUI	(1)		NON	(0)
	OUI	(1)		NON	(0)
	OUI	(1)		NON	(0)

83 Aux membres du conseil d'administration?

84 Aux bénévoles de l'organisme?

85 Aux partenaires de l'organisme?

Les énoncés suivants portent sur le soutien que l'organisme donne à ses employés et bénévoles pour développer leurs habiletés d'intervention favorisant l'engagement paternel dans leur travail auprès des familles.

Indiquez jusqu'à quel point chacun d'eux décrit la situation actuelle de votre organisme

		Tout à fait en désaccord	Un peu en désaccord	Un peu en accord	Tout à fait en accord	Ne s'applique pas
<u>86</u>	Mon organisme s'appuie sur des principes pour rejoindre les pères s'inspirant des travaux reconnus sur l'engagement paternel					
		(1)	(2)	(3)	(4)	(9)
<u>87</u>	Mon organisme dispose d'une documentation portant sur des thèmes tels que la paternité, l'intervention auprès des pères, la relation père-enfant et la coparentalité					
		(1)	(2)	(3)	(4)	(9)
<u>88</u>	Mon organisme s'assure d'offrir des activités de formation à ses travailleurs et travailleuses en lien avec l'intervention auprès des pères					
		(1)	(2)	(3)	(4)	(9)
<u>89</u>	Mon organisme s'assure de créer de nouveaux outils ou d'adapter les outils habituels pour que les travailleurs et travailleuses soient soutenus dans leur intervention auprès des pères					
		(1)	(2)	(3)	(4)	(9)

90 En général, les travailleurs et travailleuses de mon organisme ont des attitudes positives et favorables à l'égard des réalités des pères

Tout à fait en désaccord	Un peu en désaccord	Un peu en accord	Tout à fait en accord	Ne s'applique pas
(1)	(2)	(3)	(4)	(9)

91 Indiquez jusqu'à quel point vous estimez que le projet OCF-Paternité a permis d'améliorer, chez ses travailleurs et travailleuses, leur aisance à côtoyer des pères et à intervenir auprès d'eux (cochez une seule réponse)

*L'aisance à travailler avec les pères ne s'est pas améliorée*

*L'aisance à travailler avec les pères s'est un peu améliorée*

*L'aisance à travailler avec les pères s'est moyennement améliorée*

*L'aisance à travail avec les pères s'est beaucoup améliorée*

<input type="checkbox"/>	(0)
<input type="checkbox"/>	(1)
<input type="checkbox"/>	(2)
<input type="checkbox"/>	(3)

Les prochains énoncés concernent les collaborations de l'organisme avec d'autres OCF ou d'autres établissements sur le plan local ou régional en matière de paternité. Indiquez jusqu'à quel point chacun d'eux décrit la situation actuelle de votre organisme

		Tout à fait en désaccord	Un peu en désaccord	Un peu en accord	Tout à fait en accord	Ne s'applique pas
<u>92</u>	Mon organisme est actif à explorer et réaliser des projets touchant la paternité avec des partenaires locaux ou régionaux					
		(1)	(2)	(3)	(4)	(9)
<u>93</u>	Mon organisme participe à des activités de sensibilisation ou de formation commune, portant sur la paternité, avec les partenaires locaux ou régionaux					
		(1)	(2)	(3)	(4)	(9)
<u>94</u>	Mon organisme est proactif à diffuser auprès de ses partenaires locaux et régionaux la documentation disponible sur l'évolution de la paternité, la relation pères-enfant et la coparentalité					
		(1)	(2)	(3)	(4)	(9)
<u>95</u>	Mon organisme est proactif à amener le thème de la paternité aux tables de concertation auxquelles il participe					
		(1)	(2)	(3)	(4)	(9)
<u>96</u>	Mon organisme s'assure de participer aux lieux de concertation locaux et régionaux portant sur la paternité					
		(1)	(2)	(3)	(4)	(9)

Les prochains énoncés concernent la place des pères à l'intérieur des structures de l'organisme. Indiquez jusqu'à quel point chacun d'eux décrit la situation actuelle de votre organisme

		Tout à fait en désaccord	Un peu en désaccord	Un peu en accord	Tout à fait en accord	Ne s'applique pas
<u>97</u>	Mon organisme a mis en place des moyens concrets pour s'assurer de la présence de pères dans la liste de ses membres					
		(1)	(2)	(3)	(4)	(9)
<u>98</u>	Mon organisme a mis en place des moyens concrets pour s'assurer de la participation des pères lors de son assemblée générale annuelle					
		(1)	(2)	(3)	(4)	(9)
<u>99</u>	Mon organisme a mis en place des moyens concrets pour s'assurer de l'implication des pères au sein du conseil d'administration					
		(1)	(2)	(3)	(4)	(9)
<u>100</u>	Mon organisme a mis en place des moyens concrets pour s'assurer de l'implication de pères au sein de ces divers comités					
		(1)	(2)	(3)	(4)	(9)
<u>101</u>	Mon organisme a mis en place un comité de pères					
		(1)	(2)	(3)	(4)	(9)

102 Mon organisme a mis en place des moyens concrets pour consulter des pères à propos du contenu et de l'organisation de ses activités

Tout à fait en désaccord	Un peu en désaccord	Un peu en accord	Tout à fait en accord	Ne s'applique pas
(1)	(2)	(3)	(4)	(9)

103 Mon organisme a mis en place des moyens concrets pour s'assurer de la présence de personnel masculin dans son équipe de travail

(1)	(2)	(3)	(4)	(9)

**ANNEXE 2 – CARACTÉRISTIQUES DE LA CULTURE ORGANISATIONNELLE  
DES OCF EN LIEN AVEC LES PÈRES ET LA PATERNITÉ**



Proportion<sup>a</sup> d'OCF qui endosse (un peu d'accord et beaucoup d'accord) les descriptions suivantes :

ATTITUDES ET CONCEPTIONS FAVORABLES À LA PATERNITÉ DANS L'OCF	% accord
<b>66. Mon organisme (à travers les personnes qui y travaillent et les documents qu'il produit) utilise un vocabulaire qui est inclusif des pères.</b>	<b>100%</b>
<b>67. Mon organisme (à travers les personnes qui y travaillent et les documents qu'il produit) utilise un langage adapté à la réalité des pères.</b>	<b>95,8%</b>
68. Mon organisme s'assure de recueillir des renseignements complets sur le père dans les fiches d'inscription de ses membres ou dans les fiches requises par certaines activités.	79,2%
<b>69. Des documents (affiches, vidéos, livres, articles) décrivant la réalité des pères sont accessibles aux familles de mon organisme.</b>	<b>96,2%</b>
<b>70. L'environnement visuel de mon organisme est aussi invitant pour les pères que pour les mères (couleurs des murs, images sur les murs, revues appropriées, etc.).</b>	<b>92,3%</b>
71. Mon organisme trouve des moyens de souligner la présence des pères parmi les familles qui le fréquentent.	65,4%
<i>72. Mon organisme s'assure de valoriser dans les médias l'importance spécifique du père autant que celle de la mère dans le développement des enfants.</i>	<i>53,8%</i>
<b>73. Lorsqu'un poste s'ouvre dans mon organisme, la description de poste, l'entrevue ou le contrat d'embauche incluent des éléments qui touchent les pères dans les compétences recherchées et les tâches à effectuer.</b>	<b>96,0%</b>
<b>74. Mon organisme s'assure d'aborder le thème de la paternité dans des ateliers ou des activités destinées directement aux mères.</b>	<b>92,0%</b>
<b>75. Mon organisme dispose de moyens concrets permettant d'interpeler directement les pères pour les intégrer dans les activités destinées à l'ensemble des parents.</b>	<b>96,2%</b>
76. La conception ou la vision des pères est plutôt positive parmi les personnes qui travaillent dans mon organisme.	84,6%
<b>77. La conception ou la vision des pères s'est améliorée parmi les personnes qui travaillent dans mon organisme.</b>	<b>96,2%</b>
78. Les attitudes et les comportements envers les pères sont plutôt positifs parmi les personnes qui travaillent dans mon organisme.	76,9%
79. Les attitudes et les comportements envers les pères se sont améliorés parmi les personnes qui travaillent dans mon organisme.	84,6%
80. En général, les mères qui fréquentent mon organisme ont une vision et une attitude plutôt positives envers les pères.	61,5%
81. La vision et l'attitude envers les pères se sont améliorées parmi les mères qui fréquentent mon organisme.	88,5%

<sup>a</sup> Les items en gras représentent des proportions de 90% et plus; les items en italiques représentent des proportions égales ou inférieures à 60%.

Proportion<sup>a</sup> d'OCF qui endosse (un peu d'accord et beaucoup d'accord) les descriptions suivantes :

DÉVELOPPEMENT D'HABILETÉS D'INTERVENTION FAVORISANT L'ENGAGEMENT PATERNEL DANS L'OCF	% accord
<i>82. Au cours des derniers mois, votre organisme a offert des activités de sensibilisation aux réalités des pères au personnel de l'organisme (sans compter la participation aux ateliers directement inclus dans le projet OCF-Paternité).</i>	60%
<i>83. Au cours des derniers mois, votre organisme a offert des activités de sensibilisation aux réalités des pères aux membres du CA (sans compter la participation aux ateliers directement inclus dans le projet OCF-Paternité).</i>	40%
<i>84. Au cours des derniers mois, votre organisme a offert des activités de sensibilisation aux réalités des pères aux bénévoles de l'organisme (sans compter la participation aux ateliers directement inclus dans le projet OCF-Paternité).</i>	16%
<i>85. Au cours des derniers mois, votre organisme a offert des activités de sensibilisation aux réalités des pères aux partenaires de l'organisme (sans compter la participation aux ateliers directement inclus dans le projet OCF-Paternité).</i>	44%
86. Mon organisme s'appuie sur des principes pour rejoindre les pères s'inspirant des travaux reconnus sur l'engagement paternel.	88,5%
87. Mon organisme dispose d'une documentation portant sur des thèmes tels que la paternité, l'intervention auprès des pères, la relation père-enfant et la coparentalité.	88,5%
<b>88. Mon organisme s'assure d'offrir des activités de formation à ses travailleurs et travailleuses en lien avec l'intervention auprès des pères.</b>	<b>92,3%</b>
89. Mon organisme s'assure de créer de nouveaux outils ou d'adapter les outils habituels pour que les travailleurs et travailleuses soient soutenus dans leur intervention auprès des pères.	80,8%
<b>90. En général, les travailleurs et travailleuses de mon organisme ont des attitudes positives et favorables à l'égard des réalités des pères.</b>	<b>100%</b>

<sup>a</sup> Les items en gras représentent des proportions de 90% et plus; les items en italiques représentent des proportions égales ou inférieures à 60%.

Proportion<sup>a</sup> d'OCF qui endosse (un peu d'accord et beaucoup d'accord) les descriptions suivantes :

<b>COLLABORATIONS DE L'OCF AVEC DES PARTENAIRES AUTOUR DE LA PATERNITÉ</b>	<b>% accord</b>
<b>92. Mon organisme est actif à explorer et réaliser des projets touchant la paternité avec des partenaires locaux ou régionaux.</b>	<b>92,3%</b>
93. Mon organisme participe à des activités de sensibilisation ou de formation commune, portant sur la paternité, avec les partenaires locaux ou régionaux.	80,8%
<i>94. Mon organisme est proactif à diffuser auprès de ses partenaires locaux et régionaux la documentation disponible sur l'évolution de la paternité, la relation pères-enfant et la coparentalité.</i>	<i>61,5%</i>
95. Mon organisme est proactif à amener le thème de la paternité aux tables de concertation auxquelles il participe.	84,6%
96. Mon organisme s'assure de participer aux lieux de concertation locaux et régionaux portant sur la paternité.	76,9%

<sup>a</sup> Les items en gras représentent des proportions de 90% et plus; les items en italiques représentent des proportions égales ou inférieures à 60%.

Proportion<sup>a</sup> d'OCF qui endosse (un peu d'accord et beaucoup d'accord) les descriptions suivantes :

<b>PARTICIPATION DES PÈRES AUX STRUCTURES DE L'OCF</b>	<b>% accord</b>
<b>97. Mon organisme a mis en place des moyens concrets pour s'assurer de la présence de pères dans la liste de ses membres.</b>	<b>92,3%</b>
98. Mon organisme a mis en place des moyens concrets pour s'assurer de la participation des pères lors de son assemblée générale annuelle.	84,6%
99. Mon organisme a mis en place des moyens concrets pour s'assurer de l'implication des pères au sein du conseil d'administration.	76,9%
100. Mon organisme a mis en place des moyens concrets pour s'assurer de l'implication de pères au sein de ces divers comités.	80,0%
<i>101. Mon organisme a mis en place un comité de pères.</i>	<i>36,0%</i>
102. Mon organisme a mis en place des moyens concrets pour consulter des pères à propos du contenu et de l'organisation de ses activités.	72,0%
<i>103. Mon organisme a mis en place des moyens concrets pour s'assurer de la présence de personnel masculin dans son équipe de travail.</i>	<i>60,0%</i>

<sup>a</sup> Les items en gras représentent des proportions de 90% et plus; les items en italiques représentent des proportions égales ou inférieures à 60%.